

**คู่มือสำหรับประชาชน**  
**เทศบาลตำบลหนองนาคำ อำเภอหนองนาคำ จังหวัดขอนแก่น**

<b>งานที่ให้บริการ</b>	การขออนุญาต /หนังสือรับรองการแจ้ง จัดตั้งสถานที่จำหน่ายอาหารและสถานที่สะสมอาหาร
<b>หน่วยงานที่รับผิดชอบ</b>	กองสาธารณสุขและสิ่งแวดล้อม เทศบาลตำบลหนองนาคำ

**ขอบเขตการให้บริการ**

<b>สถานที่/ช่องทางให้บริการ</b> กองสาธารณสุขและสิ่งแวดล้อม	<b>ระยะเวลาเปิดให้บริการ</b> วันจันทร์ ถึง วันศุกร์ (เว้นวันหยุดราชการ) ตั้งแต่เวลา ๐๘.๓๐ - ๑๒.๐๐ น. และ เวลา ๑๓.๐๐ - ๑๖.๓๐ น.
---	---

**หลักเกณฑ์ วิธีการ และเงื่อนไขในการยื่นคำขอ**

พระราชบัญญัติการสาธารณสุข พ.ศ. ๒๕๓๕ เป็นพระราชบัญญัติที่คุ้มครองประชาชนด้านสุขลักษณะ และการอนามัยสิ่งแวดล้อม หรือการสุขาภิบาลสิ่งแวดล้อมซึ่งครอบคลุมทั้งกิจกรรมการกระทำทุกอย่าง และ กิจการประเภทต่าง ๆ ที่มีผลกระทบต่อสิ่งแวดล้อมและสุขภาพอนามัยของประชาชน ตั้งแต่ระดับบุคคล ครัวเรือน ชุมชน ตลอดจนกิจการขนาดเล็ก ขนาดใหญ่อันได้แก่ หาบเร่ แผงลอย สถานที่จำหน่ายอาหาร สถานที่สะสมอาหาร ตลาด กิจการที่เป็นอันตรายต่อสุขภาพ รวมทั้งการควบคุมการเลี้ยงหรือปล่อยสัตว์

พระราชบัญญัตินี้มีลักษณะการกระจายอำนาจไปสู่ส่วนท้องถิ่นมากที่สุด กล่าวคือให้ ราชการส่วน ท้องถิ่น มีอำนาจในการออกข้อกำหนดท้องถิ่น ซึ่งสามารถใช้บังคับในเขตท้องถิ่นนั้นได้ และให้อำนาจแก่ เจ้าพนักงานท้องถิ่น ในการควบคุมดูแลโดยการออกคำสั่งให้แก้ไขปรับปรุง การอนุญาต หรือไม่อนุญาต การสั่งพักใช้หรือเพิกถอนใบอนุญาต รวมทั้งการเปรียบเทียบคดี เป็นต้น ทั้งนี้ ถ้าวาราชการส่วนท้องถิ่น เป็นองค์กรปกครองส่วนท้องถิ่นที่มาจากกรเลือกตั้งของประชาชน ใกล้ชิดประชาชน ซึ่งน่าจะปฏิบัติการให้ เป็นไปตามพระราชบัญญัติที่เป็นผลประโยชน์ของประชาชนมากที่สุด

พระราชบัญญัตินี้ให้สิทธิแก่ประชาชนหรือผู้ประกอบการที่ได้รับคำสั่งจากเจ้าพนักงานท้องถิ่นและ เห็นว่าไม่เป็นธรรมหรือไม่ถูกต้อง มีสิทธิยื่นคำอุทธรณ์ต่อรัฐมนตรีว่าการกระทรวงสาธารณสุขได้และกรณีที่แจ้ง เจ้าพนักงานตามกฎหมายแล้ว ไม่ปฏิบัติตามอำนาจหน้าที่ เจ้าพนักงานนั้นก็อาจมีความผิดฐานละเว้นไม่ ปฏิบัติหน้าที่ตามประมวลกฎหมายอาญาได้

ดังนั้น อาศัยอำนาจตามพระราชบัญญัติการสาธารณสุข พ.ศ. ๒๕๓๕ เทศบาลตำบลหนองนาคำจึงได้ ออกเทศบัญญัติ เรื่อง สถานที่จำหน่ายอาหารและสถานที่สะสมอาหารพ.ศ. ๒๕๕๗ เพื่อบังคับใช้โดยมีหลักการ ดังนี้

มาตรา ๓๔ ห้ามมิให้ผู้ใดจัดตั้งตลาด เว้นแต่จะได้รับใบอนุญาตจากเจ้าพนักงานท้องถิ่นตามมาตรา ๕๖ การเปลี่ยนแปลง ขยายหรือลดสถานที่ หรือบริเวณที่ ใช้เป็นตลาดภายหลังจากที่เจ้าพนักงานท้องถิ่น ได้ออกใบอนุญาตให้จัดตั้งตลาดตามวรรคหนึ่งแล้ว จะกระทำได้อีกเมื่อได้รับอนุญาตเป็นหนังสือจากเจ้า พนักงานท้องถิ่นตามมาตรา ๕๖

ความในมาตรานี้มิให้ใช้บังคับแก่กระทรวง ทบวง กรม ราชการส่วนท้องถิ่นหรือองค์การของรัฐที่ได้ จัดตั้งตลาดขึ้นตามอำนาจหน้าที่ แต่ในการดำเนินกิจการตลาดจะต้องปฏิบัติเช่นเดียวกับผู้รับใบอนุญาตตาม

บทบัญญัติอื่นแห่งพระราชบัญญัตินี้ด้วย และให้เจ้าพนักงานท้องถิ่นมีอำนาจกำหนดเงื่อนไขเป็นหนังสือให้ผู้จัดตั้งตลาดตามวรรคนี้ปฏิบัติเป็นการเฉพาะรายก็ได้

มาตรา ๓๕ เพื่อประโยชน์ในการกำกับดูแลตลาด ให้ราชการส่วนท้องถิ่นมีอำนาจออกข้อกำหนดของท้องถิ่นดังต่อไปนี้

(๑) กำหนดที่ตั้ง เนื้อที่ แพนผังและหลักเกณฑ์เกี่ยวกับสิ่งปลูกสร้างและสุขลักษณะ

(๒) กำหนดหลักเกณฑ์เกี่ยวกับการจัดสถานที่ การวางสิ่งของและการอื่นที่เกี่ยวข้องกับการดำเนินกิจการตลาด

(๓) กำหนดเวลาเปิดและปิดตลาด

(๔) กำหนดหลักเกณฑ์และวิธีการเพื่อให้ผู้รับใบอนุญาตให้จัดตั้งตลาดปฏิบัติเกี่ยวกับการดูแลรักษาความสะอาดเรียบร้อยภายในตลาดให้ถูกต้องตามสุขลักษณะและอนามัย การจัดให้มีที่รวบรวมหรือกำจัดสิ่งปฏิกูลหรือมูลฝอย การระบายน้ำทิ้ง การระบายอากาศ การจัดให้มีการป้องกันมิให้เกิดเหตุรำคาญและการป้องกันการระบาดของโรคติดต่อ

มาตรา ๓๖ ผู้ใดขายของหรือช่วยขายของในตลาด ต้องปฏิบัติให้ถูกต้องตามหลักเกณฑ์ที่กำหนดไว้ในข้อกำหนดของท้องถิ่นตามมาตรา ๓๗

มาตรา ๓๗ เพื่อประโยชน์ในการกำกับดูแลการขายของในตลาดให้ราชการส่วนท้องถิ่นมีอำนาจออกข้อกำหนดของท้องถิ่นกำหนดหลักเกณฑ์และวิธีการเพื่อให้ผู้ขายของ และผู้ช่วยขายของในตลาดปฏิบัติให้ถูกต้องเกี่ยวกับการรักษาความสะอาดบริเวณที่ขายของ สุขลักษณะส่วนบุคคลและสุขลักษณะในการใช้กรรมวิธีการจำหน่าย ทำ ประกอบ ปูรอง เก็บหรือสะสมอาหารหรือสินค้าอื่น รวมทั้งการรักษาความสะอาดของภาชนะ น้ำใช้และของใช้ต่างๆ

มาตรา ๓๘ ผู้ใดจะจัดตั้งสถานที่จำหน่ายอาหารหรือสถานที่สะสมอาหาร ในอาคารหรือพื้นที่ใดซึ่งมีพื้นที่เกินสองร้อยตารางเมตรและมีใช้เป็นการขายของในตลาด ต้องได้รับใบอนุญาตจากเจ้าพนักงานท้องถิ่นตามมาตรา ๕๖ ถ้าสถานที่ดังกล่าวมีพื้นที่ไม่เกินสองร้อยตารางเมตร ต้องแจ้งต่อเจ้าพนักงานท้องถิ่นเพื่อขอรับหนังสือรับรองการแจ้งตามมาตรา ๔๘ ก่อนการจัดตั้ง

มาตรา ๓๙ ผู้จัดตั้งสถานที่จำหน่ายอาหารหรือสถานที่สะสมอาหาร ซึ่งได้รับใบอนุญาต ตามมาตรา ๕๖ หรือหนังสือรับรองการแจ้งตามมาตรา ๔๘ และผู้จำหน่าย ทำ ประกอบ ปูรอง เก็บหรือสะสมอาหารในสถานที่จำหน่ายอาหาร หรือสถานที่สะสมอาหารตามมาตรา ๓๘ ต้องปฏิบัติให้ถูกต้องตามหลักเกณฑ์ที่กำหนดไว้ในข้อกำหนดของท้องถิ่นตามมาตรา ๔๐ หรือเงื่อนไขที่กำหนดไว้ในใบอนุญาตหรือหนังสือรับรองการแจ้ง

มาตรา ๔๐ เพื่อประโยชน์ในการควบคุมหรือกำกับดูแลสถานที่จำหน่ายอาหารและสถานที่สะสมอาหารที่ได้รับใบอนุญาต หรือได้รับหนังสือรับรองการแจ้งให้ราชการส่วนท้องถิ่นมีอำนาจออกข้อกำหนดของท้องถิ่น ดังต่อไปนี้

(๑) กำหนดประเภทของสถานที่จำหน่ายอาหารหรือสถานที่สะสมอาหารตามประเภทของอาหารหรือตามลักษณะของสถานที่ประกอบกิจการ หรือตามวิธีการจำหน่าย

(๒) กำหนดหลักเกณฑ์เกี่ยวกับการจัดตั้ง ใช้ และดูแลรักษาสถานที่และสุขลักษณะของบริเวณที่ใช้จำหน่ายอาหาร ที่จัดไว้สำหรับบริโภคอาหาร ที่ใช้ทำ ประกอบ หรือปูรองอาหาร หรือที่ใช้สะสมอาหาร

(๓) กำหนดหลักเกณฑ์เกี่ยวกับการป้องกันมิให้เกิดเหตุรำคาญและการป้องกันโรคติดต่อ

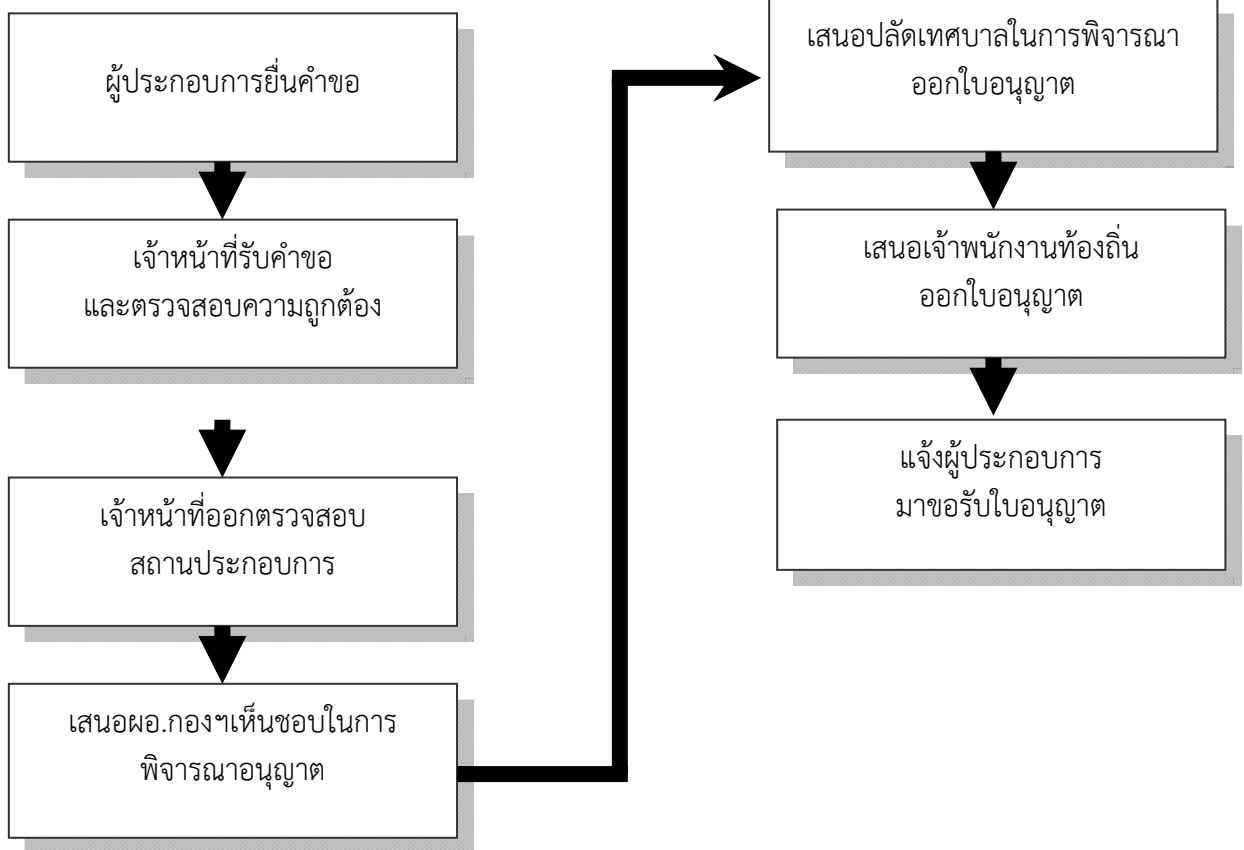
(๔) กำหนดเวลาจำหน่ายอาหาร

(๕) กำหนดหลักเกณฑ์เกี่ยวกับสุขลักษณะส่วนบุคคลของผู้จำหน่ายอาหาร ผู้ปรุงอาหารและผู้ให้บริการ

(๖) กำหนดหลักเกณฑ์เกี่ยวกับสุขลักษณะของอาหาร กรรมวิธีการจำหน่าย ทำ ประกอบ ปูรอง เก็บรักษาหรือสะสมอาหาร

(๗) กำหนดหลักเกณฑ์เกี่ยวกับสุขลักษณะของภาชนะ อุปกรณ์ น้ำใช้ และของใช้อื่นๆ

## ขั้นตอนและระยะเวลาให้บริการ



## ระยะเวลา

ใช้ระยะเวลาทั้งสิ้น ไม่เกิน ๓ วัน วันทำการ (นับเวลาในวันปฏิบัติราชการ) ยกเว้นกรณีที่ต้อง ดำเนินการตามขั้นตอนอื่น ๆ จะได้แจ้งให้ผู้ร้องรับทราบขั้นตอนการดำเนินการ ต่อไป

## รายการเอกสารหลักฐานประกอบ

๑. สำเนาบัตรประจำตัวประชาชน/ข้าราชการ/พนักงานรัฐวิสาหกิจ พร้อมรับรองสำเนา จำนวน ๑ ฉบับ
๒. สำเนาทะเบียนบ้าน พร้อมรับรองสำเนา จำนวน ๑ ฉบับ
๓. หนังสือมอบอำนาจ กรณีที่มีการมอบอำนาจ จำนวน ๑ ชุด
๔. สำเนาใบอนุญาตตามกฎหมายที่เกี่ยวข้อง จำนวน ๑ ฉบับ
๕. เอกสาร หลักฐานอื่นๆ (ระบุ)

ค่าธรรมเนียม

บัญชีอัตราค่าธรรมเนียมการออกหนังสือรับรองการแจ้ง  
จัดตั้งสถานที่จำหน่ายอาหารหรือสถานที่สะสมอาหาร

ลำดับ ที่	สถานที่ประกอบการ	ค่าธรรมเนียม ฉบับละ (บาท/ปี)
๑	สถานที่ประกอบการค้าไม่เกิน ๑๐ ตารางเมตร	๑๐๐
๒	สถานที่ประกอบการค้าเกิน ๑๐ ตารางเมตร แต่ไม่เกิน ๒๕ ตารางเมตร	๒๐๐
๓	สถานที่ประกอบการค้าเกิน ๒๕ ตารางเมตร แต่ไม่เกิน ๕๐ ตารางเมตร	๓๐๐
๔	สถานที่ประกอบการค้าเกิน ๕๐ ตารางเมตร แต่ไม่เกิน ๑๐๐ ตารางเมตร	๔๐๐
๕	สถานที่ประกอบการค้าเกิน ๑๐๐ ตารางเมตร แต่ไม่เกิน ๒๐๐ ตารางเมตร	๕๐๐

บัญชีอัตราค่าธรรมเนียมการออกใบอนุญาต  
จัดตั้งสถานที่จำหน่ายอาหารหรือสถานที่สะสมอาหาร

ลำดับ ที่	สถานที่ประกอบการ	ค่าธรรมเนียม ฉบับละ (บาท/ปี)
๑	สถานที่ประกอบการค้าเกิน ๒๐๐ ตารางเมตร แต่ไม่เกิน ๓๐๐ ตารางเมตร	๑,๒๐๐
๒	สถานที่ประกอบการค้าเกิน ๓๐๐ ตารางเมตร แต่ไม่เกิน ๔๐๐ ตารางเมตร	๑,๕๐๐
๓	สถานที่ประกอบการค้าเกิน ๔๐๐ ตารางเมตร แต่ไม่เกิน ๕๐๐ ตารางเมตร	๒,๐๐๐
๔	สถานที่ประกอบการค้าเกิน ๕๐๐ ตารางเมตร แต่ไม่เกิน ๖๐๐ ตารางเมตร	๒,๕๐๐
๕	สถานที่ประกอบการค้าเกิน ๖๐๐ ตารางเมตร ขึ้นไป	๓,๐๐๐

การรับเรื่องร้องเรียน

ถ้าการให้บริการไม่เป็นไปตามข้อตกลงที่ระบุไว้ข้างต้น สามารถติดต่อเพื่อร้องเรียนได้ที่ สำนักปลัด เทศบาล  
ตำบลหนองนาคำ หมายเลขโทรศัพท์ : ๐๔๓-๒๑๗๑๐๒ หรือเว็บไซต์ <http://bankok-nongnakum.go.th>

ตัวอย่างแบบฟอร์ม

๑. แบบคำขอรับ / ต่ออายุ ใบอนุญาต หนังสือรับรองการแจ้งจัดตั้งสถานที่จำหน่ายอาหารหรือ  
สถานที่สะสมอาหาร

เลขที่คำขอ.....  
วันที่.....

แบบคำขอรับ / ต่ออายุ

ใบอนุญาต  หนังสือรับรองการแจ้ง  
จัดตั้งสถานที่จำหน่ายอาหารหรือสถานที่สะสมอาหาร

เขียนที่.....  
วันที่.....เดือน..... พ.ศ. ....

๑. ข้าพเจ้า.....อายุ.....ปี สัญชาติ.....  
โดย.....ผู้มีอำนาจลงนามแทน  
นิติบุคคลปรากฏตาม.....  
ที่อยู่เลขที่.....หมู่ที่.....ตรอก/ซอย.....ถนน.....แขวง/ตำบล.....  
เขต/อำเภอ.....จังหวัด.....หมายเลขโทรศัพท์.....ผู้ขออนุญาต

๒. ชื่อสถานประกอบการ.....ประเภท.....  
มีพื้นที่.....ตารางเมตร ตั้งอยู่เลขที่.....หมู่ที่.....ตำบล.....อำเภอ.....  
จังหวัด.....โทรศัพท์.....โทรสาร.....(สถานประกอบการ)

๓. พร้อมคำขอนี้ ข้าพเจ้าได้แนบเอกสารหลักฐานต่างๆ มาด้วยแล้วดังนี้

- สำเนาบัตรประจำตัวประชาชน/ข้าราชการ/พนักงานรัฐวิสาหกิจ
- สำเนาทะเบียนบ้าน
- หนังสือมอบอำนาจ กรณีที่มีการมอบอำนาจ
- สำเนาใบอนุญาตตามกฎหมายที่เกี่ยวข้อง
- เอกสาร หลักฐานอื่นๆ (ระบุ)

(๑) .....

(๒) .....

แผนผังแสดงที่ตั้งสถานประกอบการโดยสังเขป

ขอรับรองว่าข้อความในคำขอนี้เป็นความจริงทุกประการ

(ลงชื่อ) .....ผู้ขออนุญาต  
(.....)