



คู่มือปฏิบัติงาน ป้องกันและบรรเทาสาธารณภัย



คู่มือการปฏิบัติงานป้องกันและบรรเทาสาธารณภัย เทศบาลตำบลหนองคำ

คำนำ

ด้วยปัจจุบันสาธารณสุขภัย ยังคงมีแนวโน้มจะเกิดขึ้นอย่างต่อเนื่องและซับซ้อนมากขึ้น เนื่องจากความแปรปรวนของภูมิอากาศโลก ความเสื่อมโทรมของทรัพยากรธรรมชาติประกอบกับการเปลี่ยนแปลงโครงสร้างสังคมไทยจากสังคมชนบทไปสู่สังคมเมืองอย่างรวดเร็วประชาชนมีโอกาสอาศัยอยู่ในพื้นที่เสี่ยงภัยเพิ่มขึ้นส่งผลให้ความเสียหายจากสาธารณสุขรุนแรงมากขึ้น ทั้งภัยธรรมชาติ เช่น อุทกภัย วาตภัย ภัยแล้ง ภัยหนาว และภัยจากการกระทำของมนุษย์ เช่น อัคคีภัย อุบัติภัย การรั่วไหลของสารเคมีอันตราย รวมทั้งสาธารณสุขหรืออุบัติเหตุต่างๆ ที่เกิดขึ้น

งานป้องกันและบรรเทาสาธารณสุขภัย ซึ่งเป็นหน่วยงานที่มีความสำคัญเป็นอย่างยิ่งในการช่วยเหลือและบรรเทาสาธารณสุขภัยต่างๆที่เกิดขึ้น เจ้าหน้าที่ผู้ปฏิบัติงานจึงต้องมีความรู้ความเข้าใจในขั้นตอนการปฏิบัติอย่างถ่องแท้ จึงจะสามารถปฏิบัติงานได้อย่างถูกต้องรวดเร็ว มีประสิทธิภาพ ประสิทธิผล

ดังนั้น คณะผู้จัดทำคู่มือการปฏิบัติงานเล่มนี้ จึงได้รวบรวมเนื้อหาสาระ หน้าที่ ลักษณะงาน และขั้นตอนการปฏิบัติงานป้องกันและบรรเทาสาธารณสุขภัย จัดทำเป็นรูปเล่มไว้ เพื่อใช้เป็นคู่มือในการปฏิบัติงาน ตลอดจนเป็นการสร้างความเข้าใจและความร่วมมือต่างๆจากผู้มีส่วนได้เสีย ในการปฏิบัติงานตามภารกิจหลักของหน่วยงานองค์กรปกครองส่วนท้องถิ่น เพื่อให้เข้าใจบทบาทหน้าที่ ลักษณะงาน และขั้นตอนการปฏิบัติงานป้องกันและบรรเทาสาธารณสุขภัยได้ดียิ่งขึ้น และสามารถนำไปปฏิบัติได้อย่างถูกต้อง รวดเร็ว เพื่อบรรเทาความเดือดร้อนแก่ผู้ประสบภัยกรณีฉุกเฉิน

งานป้องกันและบรรเทาสาธารณสุขภัยเทศบาลตำบลหนองนาคำ
คณะกรรมการผู้จัดทำคู่มือปฏิบัติงาน

คำนำ	I
สารบัญ	II
หลักการและเหตุผล	๑
วัตถุประสงค์	๑
นิยามคำศัพท์	๑
การจัดตั้งกองอำนาจการป้องกันและบรรเทาสาธารณภัย	๓
สถานที่ตั้ง	๔
แนวทางปฏิบัติ	๔
การปฏิบัติในภาวะฉุกเฉิน	๗
การอพยพ	๙
ขั้นตอนการดำเนินงานด้านการช่วยเหลือเหตุสาธารณภัยกรณีฉุกเฉิน	๑๒
ขั้นตอนการดำเนินงาน ด้านสนับสนุนน้ำอุปโภค-บริโภค	๑๓
ขั้นตอนการปฏิบัติงาน พนักงานขับรถบรรทุกน้ำกรณีส่งน้ำอุปโภค-บริโภค	๑๔
ขั้นตอนการปฏิบัติงาน พนักงานขับรถบรรทุกน้ำอเนกประสงค์	๑๕
ขั้นตอนการปฏิบัติงาน ระบบการแพทย์ฉุกเฉิน	๑๖
ขั้นตอนการปฏิบัติงาน การช่วยเหลือเยียวยาผู้ประสบภัยพิบัติกรณีฉุกเฉิน	๑๗
ขั้นตอนการปฏิบัติงาน ระวังเหตุอัคคีภัย	๑๘
ภาคผนวก ๑๙	

คู่มือการปฏิบัติงาน

งานป้องกันและบรรเทาสาธารณภัย เทศบาลตำบลหนองนาคำ

๑. หลักการและเหตุผล

สาธารณภัยยังคงมีแนวโน้มจะเกิดขึ้นอย่างต่อเนื่องและซับซ้อนมากขึ้น เนื่องจากความแปรปรวนของภูมิอากาศโลก ความเสื่อมโทรมของทรัพยากรธรรมชาติประกอบกับการเปลี่ยนแปลงโครงสร้างสังคมไทยจากสังคมชนบทไปสู่สังคมเมืองอย่างรวดเร็ว ประชาชนมีโอกาสอาศัยอยู่ในพื้นที่เสี่ยงภัยมากขึ้น ส่งผลให้ความเสียหายจากสาธารณภัยรุนแรงมากขึ้น ทั้งภัยธรรมชาติ เช่น อุทกภัย วาตภัย ภัยแล้ง ภัยหนาว และภัยจากการกระทำของมนุษย์ เช่น อัคคีภัย อุบัติภัย การรั่วไหลของสารเคมีอันตราย

องค์กรปกครองส่วนท้องถิ่นซึ่งเป็นหน่วยงานที่อยู่ใกล้ชิดประชาชน และมีบทบาทภารกิจในการเข้าไปให้ความช่วยเหลือและบรรเทาสาธารณภัยในลำดับแรก ก่อนที่หน่วยงานภายนอกจะเข้าไปให้ความช่วยเหลือ ประกอบกับพระราชบัญญัติป้องกันและบรรเทาสาธารณภัย พ.ศ. ๒๕๕๐ กำหนดให้องค์กรปกครองส่วนท้องถิ่นมีหน้าที่ในการป้องกันและบรรเทาสาธารณภัย และให้ผู้บริหารองค์กรปกครองส่วนท้องถิ่นเป็นผู้อำนวยการท้องถิ่นในการป้องกันและบรรเทาสาธารณภัยในท้องถิ่นตน จึงถือเป็นภารกิจสำคัญขององค์กรปกครองส่วนท้องถิ่นที่จะต้องเตรียมความพร้อมในการป้องกันสาธารณภัยและพัฒนาขีดความสามารถในการเผชิญเหตุและให้ความช่วยเหลือผู้ประสบภัย ภายหลังจากสถานการณ์ภัยยุติ

๒. วัตถุประสงค์

๑. เพื่อให้การดำเนินงานจัดการงานป้องกันและบรรเทาสาธารณภัย ของเทศบาลตำบลหนองนาคำ มีขั้นตอนหรือกระบวนการ และแนวทางในการปฏิบัติงานเป็นมาตรฐานเดียวกัน

๒. เพื่อให้มั่นใจว่าได้มีการปฏิบัติตามข้อกำหนด ระเบียบหลักเกณฑ์เกี่ยวกับการจัดการงานป้องกันและบรรเทาสาธารณภัยที่กำหนดไว้อย่างสม่ำเสมอ และมีประสิทธิภาพ

๓. เพื่อพัฒนาขีดความสามารถด้านการป้องกันและบรรเทาสาธารณภัยให้มีประสิทธิภาพ สามารถลดความสูญเสียที่เกิดจากภัยพิบัติให้เหลือน้อยที่สุด

๔. เพื่อให้ประชาชนที่ประสบภัยได้รับการช่วยเหลือฟื้นฟูอย่างทั่วถึงและทันเวลา

๕. เพื่อบูรณาการระบบการสั่งการในการป้องกันและบรรเทาสาธารณภัยอย่างมีประสิทธิภาพ

๖. เพื่อสร้างระบบบริหารจัดการสาธารณภัยที่ดี และสอดคล้องกับวิถีจัดการเกิดภัย

๓. นิยามคำศัพท์

การป้องกัน (Prevention) หมายถึง มาตรการและกิจกรรมต่างๆ ที่กำหนดขึ้นล่วงหน้าทั้งทางด้านโครงสร้าง และที่มิใช่ด้านโครงสร้าง เพื่อลดหรือควบคุมผลกระทบในทางลบจากสาธารณภัย

การลดผลกระทบ (Mitigation) หมายถึง กิจกรรมหรือวิธีการต่างๆ เพื่อหลีกเลี่ยงและลดผลกระทบทางลบจากสาธารณภัย และยังหมายถึงการลดและป้องกันมิให้เกิดเหตุหรือลดโอกาสที่อาจก่อให้เกิด สาธารณภัย

การเตรียมความพร้อม (Preparedness) หมายถึง มาตรการและกิจกรรมที่ดำเนินการล่วงหน้าก่อนเกิดสาธารณภัย เพื่อเตรียมพร้อมการจัดการในสถานการณ์ฉุกเฉินให้สามารถรับมือกับผลกระทบจากสาธารณภัยได้อย่างทันการณ์ และมีประสิทธิภาพ

การจัดการในภาวะฉุกเฉิน (Emergency Management) หมายถึง การจัดตั้งองค์กรและการบริหารจัดการด้านต่าง ๆ เพื่อรับมือขอในการจัดการสถานการณ์ฉุกเฉินทุกรูปแบบ โดยเฉพาะอย่างยิ่งการเตรียมความพร้อมรับมือและการฟื้นฟูบูรณะ

การฟื้นฟูบูรณะ (Rehabilitation) หมายถึง การฟื้นฟูสภาพเพื่อทำให้สิ่งที่ถูกต้องหรือได้รับความเสียหายจากสาธารณภัยได้รับการช่วยเหลือ แก้ไขให้กลับคืนสู่สภาพเดิมหรือดีกว่าเดิม รวมทั้งให้ผู้ประสบภัยสามารถดำรงชีวิตตามสภาพปกติได้โดยเร็ว

หน่วยงานของรัฐ หมายถึง ส่วนราชการ รัฐวิสาหกิจ องค์กรมหาชน และหน่วยงานอื่นของรัฐ แต่ไม่หมายความรวมถึงองค์กรปกครองส่วนท้องถิ่น

องค์กรปกครองส่วนท้องถิ่น หมายถึง องค์กรบริหารส่วนตำบล เทศบาล องค์กรบริหารส่วนจังหวัดเมืองพัทยา และองค์กรปกครองส่วนท้องถิ่นอื่นที่มีกฎหมายจัดตั้ง

องค์กรปกครองส่วนท้องถิ่นแห่งพื้นที่ หมายถึง องค์กรบริหารส่วนตำบล เทศบาล และองค์กรปกครองส่วนท้องถิ่นอื่นที่มีกฎหมายจัดตั้ง แต่ไม่หมายรวมถึงองค์กรบริหารส่วนจังหวัด และกรุงเทพมหานคร

ผู้บัญชาการป้องกันและบรรเทาสาธารณภัยแห่งชาติ หมายถึง รัฐมนตรีว่าการกระทรวงมหาดไทย รองผู้บัญชาการป้องกันและบรรเทาสาธารณภัยแห่งชาติ หมายถึง ปลัดกระทรวงมหาดไทย

ผู้อำนวยการกลาง หมายถึง อธิบดีกรมป้องกันและบรรเทาสาธารณภัย

ผู้อำนวยการจังหวัด หมายถึง ผู้ว่าราชการจังหวัด

รองผู้อำนวยการจังหวัด หมายถึง นายกองค้การบริหารส่วนจังหวัด

ผู้อำนวยการอำเภอ หมายถึง นายอำเภอ

ผู้อำนวยการท้องถิ่น หมายถึง นายกองค้การบริหารส่วนตำบล, นายกเทศมนตรี

ผู้ช่วยผู้อำนวยการท้องถิ่น หมายถึง ปลัดองค์กรปกครองส่วนท้องถิ่น

เจ้าพนักงาน หมายถึง ผู้ซึ่งได้รับแต่งตั้งให้ปฏิบัติหน้าที่ในการป้องกันและบรรเทาสาธารณภัยในพื้นที่ต่าง ๆ ตามพระราชบัญญัติป้องกันและบรรเทาสาธารณภัย พ.ศ. ๒๕๔๐

กองอำนวยการป้องกันและบรรเทาสาธารณภัยจังหวัด หมายถึง องค์กรปฏิบัติในการป้องกันและบรรเทาสาธารณภัยในเขตพื้นที่จังหวัด

กองอำนวยการป้องกันและบรรเทาสาธารณภัยอำเภอ หมายถึง องค์กรปฏิบัติในการป้องกันและบรรเทาสาธารณภัยในเขตอำเภอ และทำหน้าที่ช่วยเหลือจังหวัดในการป้องกันและบรรเทา สาธารณภัย

กองอำนวยการป้องกันและบรรเทาสาธารณภัยท้องถิ่นแห่งพื้นที่ หมายถึง องค์กรปฏิบัติในการป้องกันและบรรเทาสาธารณภัยในเขตองค์การบริหารส่วนตำบล/เทศบาล และเป็นหน่วยเผชิญเหตุเมื่อเกิด สาธารณภัยขึ้น ในพื้นที่

๔. การจัดตั้งกองอำนาจการป้องกันและบรรเทาสาธารณภัย

๔.๑ องค์การปฏิบัติ

๔.๑.๑ กองอำนาจการป้องกันและบรรเทาสาธารณภัยของ เทศบาลตำบลหนองนาคำ

ทำหน้าที่เป็นหน่วยงานของผู้อำนาจการท้องถิ่น และให้มีที่ทำการ โดยให้ใช้ที่ทำการ/สำนักงานเทศบาลตำบลหนองนาคำ เป็นสำนักงานของผู้อำนาจการท้องถิ่น มีนายกเทศมนตรีตำบลหนองนาคำ เป็นผู้อำนาจการ และมีปลัดเทศบาลตำบลหนองนาคำ เป็นผู้ช่วยผู้อำนาจการ กำนัน ผู้ใหญ่บ้าน และ ภาคเอกชนในพื้นที่ร่วมปฏิบัติงานในกองอำนาจการป้องกันและบรรเทาสาธารณภัยรับผิดชอบในการป้องกันและบรรเทาสาธารณภัยในเขตเทศบาลตำบลหนองนาคำและเป็นหน่วยเผชิญเหตุเมื่อเกิดภัยพิบัติขึ้นในพื้นที่

๔.๑.๒ ภารกิจของกองอำนาจการป้องกันและบรรเทาสาธารณภัย เทศบาลตำบลหนองนาคำ

(๑) อำนาจการ ควบคุม ปฏิบัติงาน และประสานการปฏิบัติเกี่ยวกับการดำเนินการป้องกันและบรรเทาสาธารณภัยในเขตพื้นที่เทศบาลตำบลหนองนาคำ

(๒) สนับสนุนกองอำนาจการป้องกันและบรรเทาสาธารณภัยซึ่งมีพื้นที่ติดต่อ หรือใกล้เคียง หรือเขตพื้นที่อื่นเมื่อได้รับการร้องขอ

(๓) ประสานกับส่วนราชการและหน่วยงานที่เกี่ยวข้องในเขตพื้นที่รับผิดชอบ รวมทั้งประสานความร่วมมือกับภาคเอกชนในการปฏิบัติการป้องกันและบรรเทาสาธารณภัยทุกชั้นตอน

๔.๒ โครงสร้างและหน้าที่ของกองอำนาจการป้องกันและบรรเทาสาธารณภัยเทศบาลตำบลหนองนาคำ

๔.๒.๑ โครงสร้างกองอำนาจป้องกันและบรรเทาสาธารณภัยเทศบาลตำบลหนองนาคำ

ประกอบด้วย ๕ ฝ่าย ได้แก่

(๑) ฝ่ายอำนาจการ ทำหน้าที่ อำนาจการ ควบคุมกำกับดูแลในการป้องกันและบรรเทา สาธารณภัยให้เป็นไปอย่างมีประสิทธิภาพและประสิทธิผล รวมทั้งวางระบบการติดตามติดต่อสื่อสารในการป้องกันและบรรเทา สาธารณภัยระหว่างกองอำนาจการป้องกันและบรรเทาสาธารณภัยทุกระดับ และฝ่ายที่เกี่ยวข้องให้การติดต่อ เป็นไปอย่างรวดเร็วต่อเนื่องและเชื่อถือได้ตลอดเวลา

(๒) ฝ่ายแผนและโครงการ ทำหน้าที่ เกี่ยวกับการวางแผนการป้องกันและบรรเทา สาธารณภัย การพัฒนาแผนงาน การพัฒนาเกี่ยวกับการป้องกันและบรรเทาสาธารณภัยในทุกชั้นตอนงานติดตามประเมินผล งาน การฝึกซ้อมแผนฯ งานการจัดฝึกอบรมต่าง ๆ และงานการจัดทำโครงการเกี่ยวกับการป้องกันและบรรเทาสาธารณ ภัย

(๓) ฝ่ายป้องกันและปฏิบัติการ ทำหน้าที่ ติดตามสถานการณ์ รวบรวมข้อมูล ประเมินสถานการณ์ที่อาจ เกิดขึ้น วางมาตรการต่าง ๆ ในการป้องกันภัยมิให้เกิดขึ้น หรือเกิดขึ้นแล้วให้ได้รับความเสียหายน้อยที่สุด จัดระเบียบแจ้งเตือนภัยการช่วยเหลือประชาชนผู้ประสบภัยงานการข่าวการรักษาความปลอดภัยและการ ปฏิบัติการจิตวิทยา

(๔) ฝ่ายฟื้นฟูบูรณะ ทำหน้าที่ สํารวจความเสียหาย และความต้องการด้านต่างๆ จัดทำบัญชีผู้ประสบสาธารณภัย ประสานกับทุกหน่วยงานที่เกี่ยวข้องกับการสงเคราะห์ผู้ประสบสาธารณภัย เพื่อให้การสงเคราะห์และ ฟื้นฟูคุณภาพชีวิตทั้งทางด้านร่างกายและจิตใจแก่ผู้ประสบสาธารณภัย พร้อมทั้งดำเนินการฟื้นฟูบูรณะสิ่งชำรุดเสียหายให้กลับคืนสู่สภาพเดิม หรือใกล้เคียงกับสภาพเดิมให้มากที่สุด

(๕) ฝ่ายประชาสัมพันธ์ ทำหน้าที่ เป็นเจ้าหน้าที่เกี่ยวกับการประชาสัมพันธ์ เผยแพร่ความรู้เกี่ยวกับการป้องกันและบรรเทาสาธารณภัยและการแถลงข่าวข้อเท็จจริงเกี่ยวกับความเสียหาย และความช่วยเหลือให้แก่ สื่อมวลชนและประชาชนทั่วไปได้ทราบ

๔.๓ การบรรจุกำลัง

๔.๓.๑ ในภาวะปกติ ใช้กำลังเจ้าหน้าที่ของ เทศบาลตำบลหนองนาคำ เป็นหลัก

๔.๓.๒ เมื่อคาดว่าจะเกิดหรือเกิดสาธารณภัยขึ้นในพื้นที่ใด ให้กองอำนวยการป้องกันและบรรเทาสาธารณภัย เข้าควบคุมสถานการณ์ ปฏิบัติหน้าที่ และเพื่อช่วยเหลือประชาชนให้พื้นที่โดยเร็ว และรายงานให้ผู้อำนวยการอำเภอหนองนาคำ ทราบทันที

๕. สถานที่ตั้ง

ตั้งอยู่ ณ สำนักเทศบาลตำบลหนองนาคำ เลขที่ ๑๘๘ หมู่ที่ ๘ ตำบลบ้านโคก อำเภอหนองนาคำ จังหวัดขอนแก่น ๔๐๑๕๐

๖. แนวทางปฏิบัติ

เพื่อเตรียมการด้านทรัพยากรระบบการปฏิบัติการและเตรียมความพร้อมไว้รองรับสถานการณ์สาธารณภัย ที่อาจเกิดขึ้นในพื้นที่รับผิดชอบ ได้อย่างมีประสิทธิภาพ หลักการปฏิบัติ ให้เทศบาลตำบลหนองนาคำและหน่วยงานที่เกี่ยวข้องจัดเตรียมและจัดหาทรัพยากรที่จำเป็นเพื่อการป้องกันและบรรเทาสาธารณภัยให้ เหมาะสมกับผลการประเมินความเสี่ยงและความล่อแหลมของพื้นที่รวมทั้งการ วางแนวทางการปฏิบัติการให้ พร้อมเผชิญสาธารณภัยและดำเนินการฝึกซ้อมตามแผนที่กำหนดอย่างสม่ำเสมอเป็นประจำเพื่อให้เกิดความพร้อม ในทุกด้านและทุกภาคส่วนในเขตพื้นที่เทศบาลตำบลหนองนาคำ

หลักการปฏิบัติ	แนวทางปฏิบัติ
๑. การป้องกันและลดผลกระทบ ๑.๑ การวิเคราะห์ความเสี่ยงภัย	- ประเมินความเสี่ยงภัยและความล่อแหลมในเขตพื้นที่ โดยพิจารณาจากข้อมูลสถิติการเกิดภัยและจากการ วิเคราะห์ข้อมูลสภาพแวดล้อมต่าง ๆ - จัดทำแผนที่เสี่ยงภัยแยกตามประเภทภัย
๑.๒ การเตรียมการด้านฐานข้อมูลและระบบสารสนเทศ	- จัดทำ ฐานข้อมูลเพื่อสนับสนุนการบริหารจัดการสาธารณภัย - พัฒนาระบบเชื่อมโยงข้อมูลด้านสาธารณภัยระหว่างหน่วยงานให้มีประสิทธิภาพและสามารถใช้งานได้ร่วมกัน - กระจายข้อมูลด้านสาธารณภัยไปยังหน่วยงานที่มีหน้าที่ปฏิบัติการ

หลักการปฏิบัติ	แนวทางปฏิบัติ
<p>๑.๓ การส่งเสริมให้ความรู้และสร้างความตระหนักด้านการป้องกันและบรรเทาสาธารณภัย</p>	<ul style="list-style-type: none"> - สนับสนุนให้สื่อประชาสัมพันธ์ให้มีบทบาทในการรณรงค์ประชาสัมพันธ์เพื่อปลูกฝังจิตสำนึกด้านความปลอดภัยอย่างต่อเนื่อง - เผยแพร่และเสริมสร้างความรู้ความเข้าใจแก่ประชาชนเกี่ยวกับความปลอดภัยในชีวิตประจำวัน - พัฒนารูปแบบและเนื้อหาการรณรงค์ประชาสัมพันธ์ให้ชัดเจนเข้าใจง่าย เหมาะสม เข้าถึงกลุ่มเป้าหมายแต่ละกลุ่มและเป็นที่น่าสนใจ - ส่งเสริมและสนับสนุนให้องค์กรเครือข่ายในการป้องกัน และบรรเทาสาธารณภัยทุกภาคส่วนทั้งภาครัฐ ภาค เอกชน และอาสาสมัครต่างๆ มีส่วนร่วมในการรณรงค์ ในเรื่องความปลอดภัยอย่างต่อเนื่อง
<p>๑.๔ การเตรียมการป้องกันด้านโครงสร้างและเครื่องหมายสัญญาณเตือนภัย</p>	<ul style="list-style-type: none"> - จัดหาพื้นที่รองรับน้ำและกักเก็บน้ำ - สร้างอาคารหรือสถานที่เพื่อเป็นสถานที่หลบภัย สำหรับ พื้นที่ทำการหนักทำได้ยาก หรือไม่มีพื้นที่หลบภัยที่เหมาะสม - ก่อสร้าง/ปรับปรุงเส้นทางเพื่อการส่งกำลังบำรุง หรือเส้นทางไปสถานที่หลบภัยให้ใช้งานได้
<p>๒. การเตรียมความพร้อม ๒.๑ ด้านการจัดระบบปฏิบัติการฉุกเฉิน</p>	<ul style="list-style-type: none"> - จัดทำคู่มือและจัดทำแผนปฏิบัติการฉุกเฉินและแผนสำรองของหน่วยงาน และมีการฝึกซ้อมแผน - จัดเตรียมระบบการติดต่อสื่อสารหลักและสื่อสารสำรอง - กำหนดแนวทางการประชาสัมพันธ์ข่าวสารแก่ประชาชนและเจ้าหน้าที่ - จัดเตรียมระบบการแจ้งเตือนภัยและส่งสัญญาณเตือนภัยให้ประชาชนและเจ้าหน้าที่ได้รับทราบล่วงหน้า - จัดเตรียมเส้นทางอพยพและจัดเตรียมสถานที่ปลอดภัยสำหรับคนและสัตว์เลี้ยง - กำหนดมาตรการรักษาความปลอดภัย ความสงบเรียบร้อยรวมทั้งการควบคุม การจราจรและการสัญจรภายในเขตพื้นที่ - จัดระบบการดูแลสิ่งของบริจาคและการสงเคราะห์ผู้ประสบภัย - จัดทำบัญชีรายชื่อคนที่ต้องช่วยเหลือเป็นกรณีพิเศษ

หลักการปฏิบัติ	แนวทางปฏิบัติ
๒.๒ ด้านบุคลากร	<ul style="list-style-type: none"> - ประเมินความเสี่ยงภัยและความล่อแหลมในเขตพื้นที่โดยพิจารณาจากข้อมูลสถิติการเกิดภัยและจากการวิเคราะห์ข้อมูลสภาพแวดล้อมต่าง ๆ - จัดทำแผนที่เสี่ยงภัยแยกตามประเภทภัย
๒.๓ ด้านเครื่องจักรกล ยานพาหนะ วัสดุ อุปกรณ์ เครื่องมือเครื่องใช้ และพลังงาน	<ul style="list-style-type: none"> - จัดเตรียมเครื่องจักรกลยานพาหนะ เครื่องมือ วัสดุ อุปกรณ์ที่จำเป็นให้พร้อมใช้งานได้ทันที - จัดทำบัญชีเครื่องจักรกล ยานพาหนะเครื่องมือ วัสดุ อุปกรณ์ของหน่วยงาน ภาคีเครือข่ายทุกภาคส่วน - พัฒนาเครื่องจักรกล เครื่องมือ วัสดุอุปกรณ์ด้านสาธารณภัยให้ทันสมัย - จัดหาเครื่องมือและอุปกรณ์ที่จำเป็นพื้นฐานสำหรับชุมชน - จัดเตรียมระบบเตือนภัย - จัดหาน้ำมันเชื้อเพลิงสำรอง/แหล่งพลังงานสำรอง
๒.๔ ด้านการเตรียมรับสถานการณ์	<ul style="list-style-type: none"> - จัดประชุมหน่วยงานที่เกี่ยวข้องกับการป้องกันและบรรเทาสาธารณภัย เช่น สถานพยาบาล ไฟฟ้า ประปา ผู้นำชุมชน ฯลฯ - มอบหมายภารกิจความรับผิดชอบให้แก่หน่วยงานนั้น - กำหนดผู้ประสานงานที่สามารถติดต่อได้ตลอดเวลาของหน่วยงาน

การปฏิบัติในภาวะฉุกเฉิน

วัตถุประสงค์

๑. เพื่อดำเนินการระงับภัยที่เกิดขึ้นให้ยุติลงโดยเร็ว หรือลดความรุนแรงของภัยที่เกิดขึ้น โดยการประสานความร่วมมือจากทุกภาคส่วน

๒. เพื่อรักษาชีวิต ทรัพย์สิน และสภาวะแวดล้อมที่ได้รับผลกระทบจากการเกิดภัยพิบัติ

หลักการปฏิบัติ

คณะกรรมการป้องกันและบรรเทาสาธารณภัยหมู่บ้าน/ชุมชน กองอำนวยการป้องกันและบรรเทาสาธารณภัย เทศบาลตำบลหนองนาคำ หรือกองอำนวยการป้องกันและบรรเทาสาธารณภัย อำเภอหนองนาคำ และหน่วยงานที่เกี่ยวข้อง ดำเนินการตามขั้นตอนและวิธีปฏิบัติ ดังนี้

คู่มือการปฏิบัติงานป้องกันและบรรเทาสาธารณภัย เทศบาลตำบลหนองนาคำ

๑. กรณีเมื่อเกิดสาธารณภัย ระดับหมู่บ้าน/ชุมชน

หลักการปฏิบัติ	แนวทางปฏิบัติ
๑. การแจ้งเหตุ	<p>ประชาชน / อาสาสมัคร / คณะกรรมการฯ ฝ่ายแจ้งเตือนภัยแจ้งเหตุให้ประธานคณะกรรมการป้องกันและบรรเทาสาธารณภัยหมู่บ้าน / ชุมชน และผู้อำนวยการท้องถิ่น / ผู้ที่ผู้อำนวยการท้องถิ่นมอบหมายทราบ โดยทางวิทยุ สื่อสาร / โทรศัพท์</p> <p>-วิทยุสื่อสารความถี่ ๑๖๒.๘๐๐ MHz -โทรศัพท์สายด่วน ๐๔๓-๒๑๗๑๐๒</p>
๒. การระงับเหตุ	<p>คณะกรรมการป้องกันและบรรเทาสาธารณภัยหมู่บ้าน/ชุมชน/อปพร./มิสเตอร์เตือนภัย/OTOS/อาสาสมัคร ต่างๆ เข้าระงับเหตุ ตามแผนป้องกันและบรรเทาสาธารณภัยชุมชน</p>
๓. การประสานหน่วยงานต่าง ๆ	<p>-กรณีผู้บาดเจ็บให้ประสานสถานพยาบาลในพื้นที่/ข้างเคียง</p> <p>-วิทยุสื่อสาร ความถี่ ๑๖๒.๘๐๐ MHz -โทรศัพท์สาย ๐๔๓-๒๑๗๑๐๒</p> <p>-กรณีเกินศักยภาพของหมู่บ้าน/ชุมชนในการระงับภัย ให้ประธานคณะกรรมการป้องกันและบรรเทาสาธารณภัยหมู่บ้าน/ชุมชน รายงานต่อผู้อำนวยการท้องถิ่น เพื่อขอความช่วยเหลือ</p>

๒. กรณีสาธารณภัยรุนแรงเกินกว่าระดับหมู่บ้าน / ชุมชน จะควบคุมได้

หลักการปฏิบัติ	แนวทางปฏิบัติ
๑. การจัดตั้งศูนย์อำนวยการเฉพาะกิจ	- อำนวยการท้องถิ่นออกคำสั่งศูนย์อำนวยการเฉพาะกิจ
๒. การเฝ้าระวัง ติดตาม และรับแจ้งเหตุ ๒๔ ชั่วโมง	- จัดเวรเฝ้าระวังติดตามสถานการณ์
๓. แจ้งข่าวเตือนภัย	- แจ้งผู้ประสานงานของหน่วยงานที่เกี่ยวข้องทราบ - แจ้งผ่านทางสื่อต่าง ๆ - ออกประชาสัมพันธ์เสียงตามสาย
๔. การระงับเหตุ	- ผู้อำนวยการท้องถิ่นเข้าพื้นที่ และตั้งศูนย์บัญชาการเหตุการณ์ในที่เกิดเหตุ เพื่อเป็นจุดสั่งการ พร้อมจัดบุคลากร เครื่องมือ เครื่องใช้ อุปกรณ์ และยานพาหนะในการระงับเหตุ
๕. การช่วยเหลือผู้ประสบภัย	- ปฏิบัติการค้นหา และช่วยเหลือผู้ประสบภัย - ประสานพยาบาลผู้ประสบภัยที่เจ็บป่วยเพื่อส่งไปรักษาตัวในโรงพยาบาลต่อไป - จัดหาปัจจัยสี่ให้แก่ผู้ประสบภัย - ให้การสงเคราะห์ผู้ประสบภัย
๖. การรายงานสถานการณ์	จัดเตรียมเจ้าหน้าที่เพื่อรายงานสถานการณ์ให้กองอำนวยการป้องกันและบรรเทาสาธารณภัยอำเภอ และกองอำนวยการป้องกันและบรรเทาสาธารณภัยจังหวัดทราบ จนกระทั่งสถานการณ์ภัยสิ้นสุด
๗. การประสานงานกับหน่วยงานต่าง ๆ	- กรณีต้องขอรับการสนับสนุนจากกองอำนวยการป้องกันและบรรเทาสาธารณภัย อปท. ช้างเคียง / ส่วนราชการต่างๆ ในพื้นที่ / องค์กรสาธารณกุศล ภาคเอกชน หรือกองอำนวยการป้องกันและบรรเทาสาธารณภัยระดับเหนือขึ้นไป - วิทยุสื่อสาร ความถี่ ๑๖๒.๘๐๐ MHz - โทรศัพท์สายด่วน ๐๔๓-๒๑๗๑๐๒
๘. การอพยพ	เมื่อสถานการณ์เลวร้ายและจำเป็นต้องอพยพ ให้ดำเนินการอพยพเคลื่อนย้ายอย่างเป็นระบบ

๓. กรณีสาธารณสุขรุนแรงเกินกว่าระดับท้องถิ่นจะควบคุมได้

หลักการปฏิบัติ	แนวทางปฏิบัติ
๑. การส่งต่อการควบคุมสถานการณ์ฯ	- กรณีสถานการณ์รุนแรงเกินกว่าศักยภาพของท้องถิ่นจะรับสถานการณ์ได้ ให้รายงานต่อผู้อำนวยการอำเภอ เพื่อส่งมอบการควบคุมสถานการณ์ต่อไป

การอพยพ

วัตถุประสงค์

เพื่อเป็นการรักษาความปลอดภัยในชีวิตและทรัพย์สินของประชาชนและของรัฐ และสามารถดำเนินการอพยพเคลื่อนย้ายให้เป็นไปอย่างมีระบบ สามารถระงับการแตกตื่นเสียขวัญของประชาชนไปสู่สถานที่ปลอดภัยได้อย่างมีประสิทธิภาพ และเพื่อเป็นการเคลื่อนย้ายส่วนราชการมาอยู่ในเขตปลอดภัยและสามารถให้บริการประชาชนได้

หลักการปฏิบัติ

๑. การเตรียมการอพยพ

หลักการปฏิบัติ	แนวทางปฏิบัติ
๑. จัดทำแผนอพยพในพื้นที่เสี่ยงจากสาธารณสุข	- ประชุมผู้ที่เกี่ยวข้อง
๒. เตรียมการเกี่ยวกับการอพยพ	- ประชุมและสำรวจสถานที่ - สถานที่ปลอดภัยสำหรับการอพยพประชาชนและสัตว์เลี้ยง - เส้นทางหลัก และสำรองสำหรับอพยพ - ป้ายแสดงสัญญาณเตือนภัย ป้ายบอกเส้นทางอพยพทั้งเส้นทางหลักและเส้นทางรอง - จัดเตรียมเครื่องมือ อุปกรณ์ ยานพาหนะ ที่จำเป็นต่อการอพยพ - จัดลำดับความสำคัญของการอพยพ โดยจัดแบ่งประเภทของบุคคลตามลำดับความสำคัญเร่งด่วน - กำหนดจุดนัดหมายประจำชุมชนและพื้นที่รองรับการอพยพ - จัดทำคู่มือการอพยพจากสาธารณสุขที่สั้น ง่ายต่อการทำความเข้าใจ ให้ประชาชนได้ศึกษา
๓. จัดเตรียมสรรพกำลังหน่วยปฏิบัติการฉุกเฉินหรือหน่วยอพยพ	ทบทวนและฝึกซ้อมแผนอย่างสม่ำเสมอ
๔. จัดประชุมหรืออบรมให้ความรู้ในการช่วยเหลือตัวเองเมื่ออยู่ในภาวะฉุกเฉิน	ประชุมหรือฝึกอบรม

หลักการปฏิบัติ	แนวทางปฏิบัติ
๕. ทบทวนและฝึกซ้อมแผนระบบเตือนภัยและแผนอพยพ ประเมินเพื่อให้สามารถประยุกต์ใช้ต่อไป	- ฝึกซ้อมแผนทั้งแบบปฏิบัติการบนโต๊ะ และแบบปฏิบัติการจริง
๖. ตรวจสอบการทำงานระบบสื่อสาร	- ติดต่อกับผู้มีวิทยุสื่อสาร / หรือผู้มีโทรศัพท์มือถือเพื่อเข้าร่วมในการแจ้งเตือนภัย - ฝึกซ้อมแผนอพยพ
๗. แจ้งประชาชนที่อาศัยและทำงานในพื้นที่เสี่ยงภัย ว่ามีความเสี่ยงต่อภัยประเภทใด ในหมู่บ้าน/ชุมชน เช่น อุทกภัย อัคคีภัย วัตภัย	ประชุมหมู่บ้าน/ชุมชน

๒. การจัดระเบียบสถานที่อพยพและการรักษาความปลอดภัย

หลักการปฏิบัติ	แนวทางปฏิบัติ
๑. การจัดเตรียมสถานที่ปลอดภัย	- จัดเตรียมพื้นที่ให้เหมาะสมกับจำนวนผู้อพยพ และสัตว์เลี้ยง - จัดเตรียมและดูแลความสะอาดของห้องน้ำ อาหารน้ำดื่ม และสิ่งแฉะล้อมให้ถูกสุขลักษณะ - จัดเตรียมระบบสาธารณูปโภคพื้นฐาน - จัดระเบียบพื้นที่อพยพ โดยแบ่งพื้นที่ให้เป็นสัดส่วน เป็นกลุ่มครอบครัวหรือกลุ่มชุมชน - จัดทำแบบฟอร์มลงทะเบียนผู้อพยพ เพื่อเป็นการตรวจสอบจำนวนผู้อพยพ - จัดหาสถานที่ปลอดภัยแห่งอื่นไว้รองรับในกรณีพื้นที่ไม่เพียงพอ
๒. การรักษาความปลอดภัย	- จัดระเบียบเวรยามทั้งในสถานที่อพยพ และบ้านเรือนของผู้อพยพ

๓. การดำเนินการอพยพขณะเกิดภัย

หลักการปฏิบัติ	แนวทางปฏิบัติ
๑. เรียกประชุมกองอำนาจการป้องกันและบรรเทาสาธารณภัยหมู่บ้าน/ชุมชน เมื่อได้รับข้อมูลแจ้งเตือนจากอำเภอ/หมู่บ้าน / ข้อมูลเครื่องวัดปริมาณน้ำฝน / มิสเตอร์เตือนภัย	- เรียกประชุมกองอำนาจการป้องกันและบรรเทาสาธารณภัยเทศบาลตำบลหนองนาคำ
๒. เตรียมความพร้อม / เตรียมพร้อมระบบเตือนภัยทั้งหมด (สัญญาณเตือนภัยวิทยุสื่อสาร โทรศัพท์มือถือ หรือระบบเตือนภัยที่มีอยู่ในท้องถิ่น)	- เตรียมและตรวจสอบอุปกรณ์

คู่มือการปฏิบัติงานป้องกันและบรรเทาสาธารณภัย เทศบาลตำบลหนองนาคำ

หลักการปฏิบัติ	แนวทางปฏิบัติ
๓. ติดตามสถานการณ์จากทางราชการ สื่อมวลชน และอาสาสมัครเตือนภัย	- สั่งการในระหว่างการประชุมกองอำนาจการป้องกันและบรรเทาสาธารณภัยเทศบาลตำบลหนองน้ำคำ
๔. ตรวจสอบข้อมูลที่เป็นในพื้นที่ที่ประสบภัย	- บัญชีรายชื่อผู้อพยพ - บัญชีจำนวนและชนิดของสัตว์เลี้ยงที่จะอพยพ - ยานพาหนะ - อาหารที่สำรองไว้สำหรับคนและสัตว์เลี้ยง
๕. ตรวจสอบระบบเครือข่ายการเตือนภัย	ตรวจสอบสัญญาณวิทยุสื่อสาร
๖. จัดเตรียมสถานที่ปลอดภัยรองรับผู้อพยพและสัตว์เลี้ยง	ประสานกับผู้ดูแลสถานที่

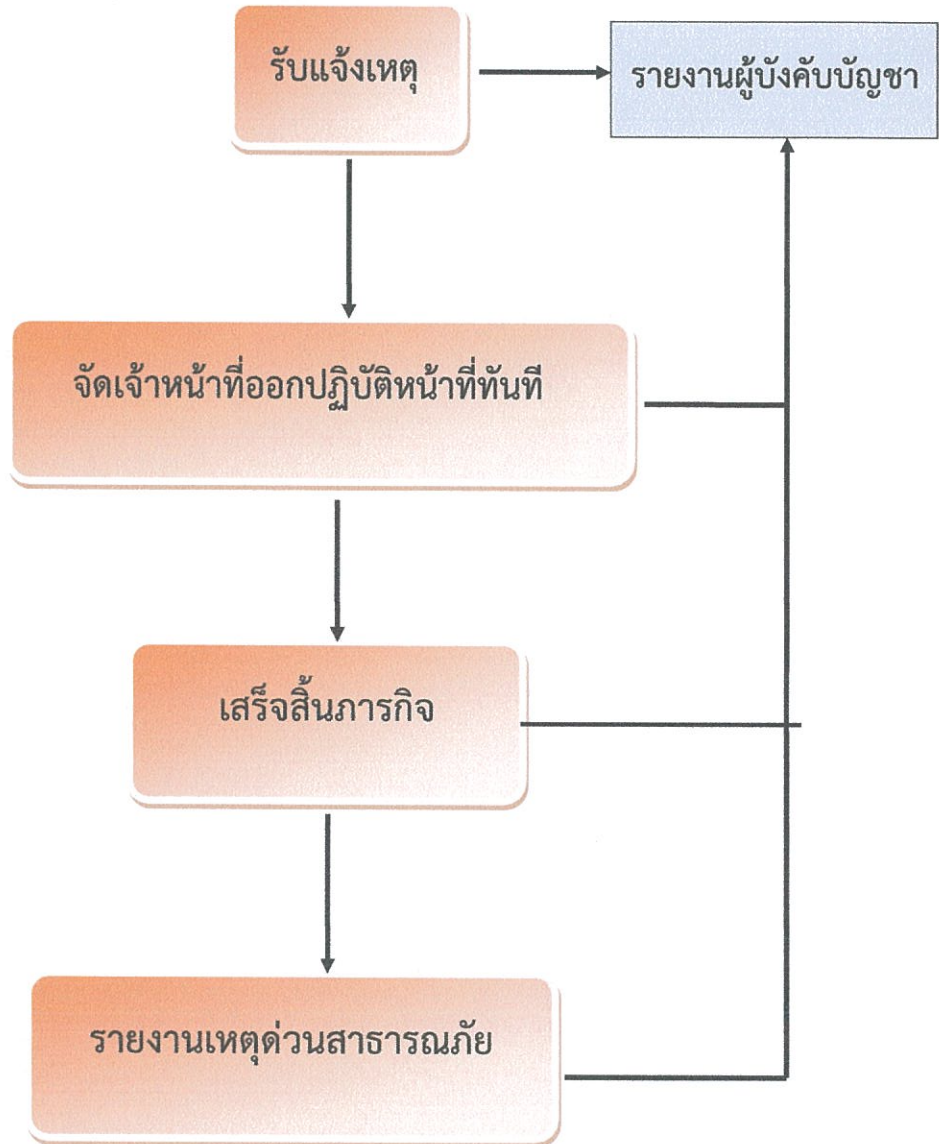
เมื่อสถานการณ์เลวร้ายและจำเป็นต้องอพยพ

หลักการปฏิบัติ	แนวทางปฏิบัติ
๑. ออกประกาศเตือนภัยเพื่ออพยพ	- ฝ่ายเฝ้าระวังและแจ้งเตือนภัยและฝ่ายสื่อสารของคณะกรรมการป้องกันและบรรเทาสาธารณภัยหมู่บ้าน/ชุมชน ออกประกาศเตือนภัยเพื่ออพยพให้สัญญาณเตือนภัยและประกาศอพยพ เช่น เสียงตามสาย วิทยุ หอกระจายข่าว โทรโข่ง นกหวีด หรือสัญญาณเสียง/สัญลักษณ์ต่าง ๆ ที่กำหนดให้เป็นสัญญาณเตือนภัยประจำชุมชน/หมู่บ้าน
๒. ส่งฝ่ายอพยพไปยังจุดนัดหมาย/จุดรวมพล เพื่อรับผู้อพยพหรือตามบ้านที่มีผู้ป่วย คนชรา เด็ก และสัตว์เลี้ยง	- สั่งการในระหว่างการประชุมกองอำนาจการป้องกันและบรรเทาสาธารณภัย
๓. การดูแลความปลอดภัยบ้านเรือนผู้อพยพ	- จัดเวรออกตรวจตราความเรียบร้อยในพื้นที่ประสบภัย

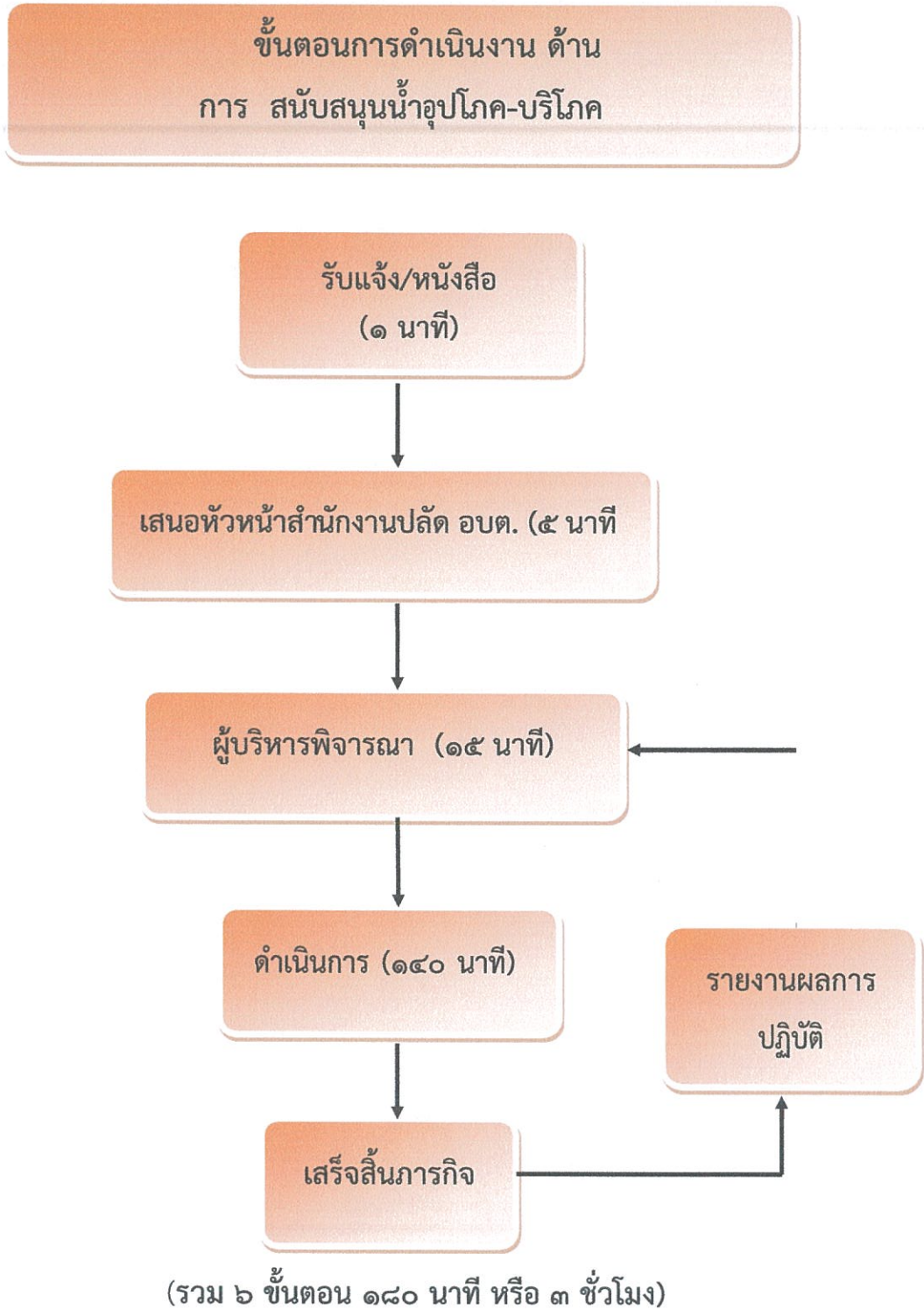
๔. การดำเนินการอพยพเมื่อภัยสิ้นสุด

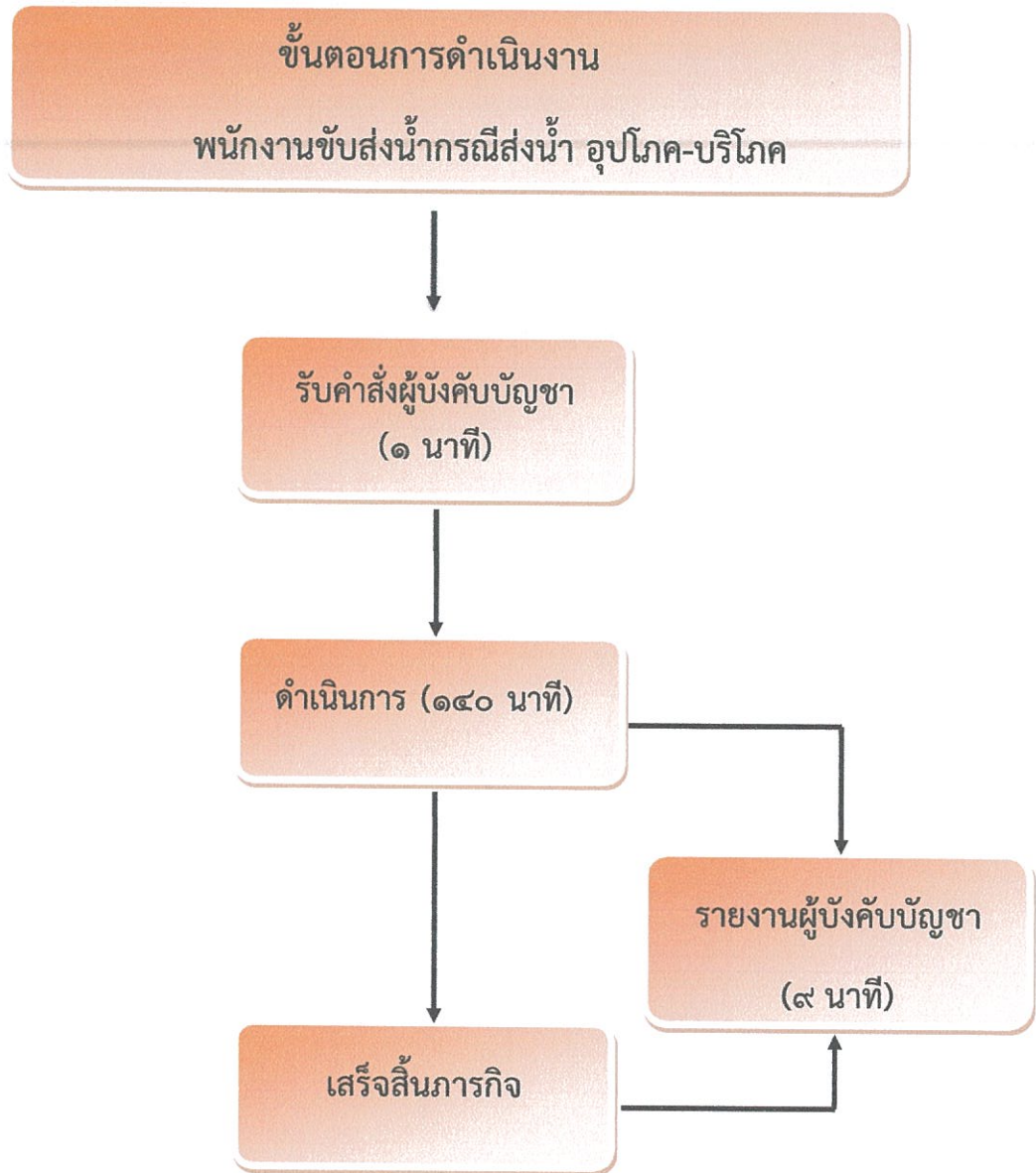
หลักการปฏิบัติ	แนวทางปฏิบัติ
๑. ตรวจสอบพื้นที่ประสบภัย	- สำรวจความเสียหายของพื้นที่ประสบภัย รวมทั้งบ้านเรือน ของผู้เสียหาย
๒. ตรวจสอบสภาพถนนที่ใช้เป็นเส้นทางอพยพ	- ตรวจสอบสภาพถนนและยานพาหนะ
๓. แจ้งแนวทางการอพยพกลับให้ประชาชนได้รับทราบ	ประชุมผู้เกี่ยวข้อง
๔. ตรวจสอบความพร้อมของประชาชนในการอพยพกลับ	จัดการประชุมที่สถานที่ที่ผู้อพยพพักอาศัย
๕. ดำเนินการอพยพประชาชนกลับบ้านเรือน	ชี้แจงในที่ประชุมและดำเนินการอพยพประชาชนกลับ

ขั้นตอนการดำเนินงาน ด้านการ
ช่วยเหลือเหตุสาธารณภัยกรณีฉุกเฉิน

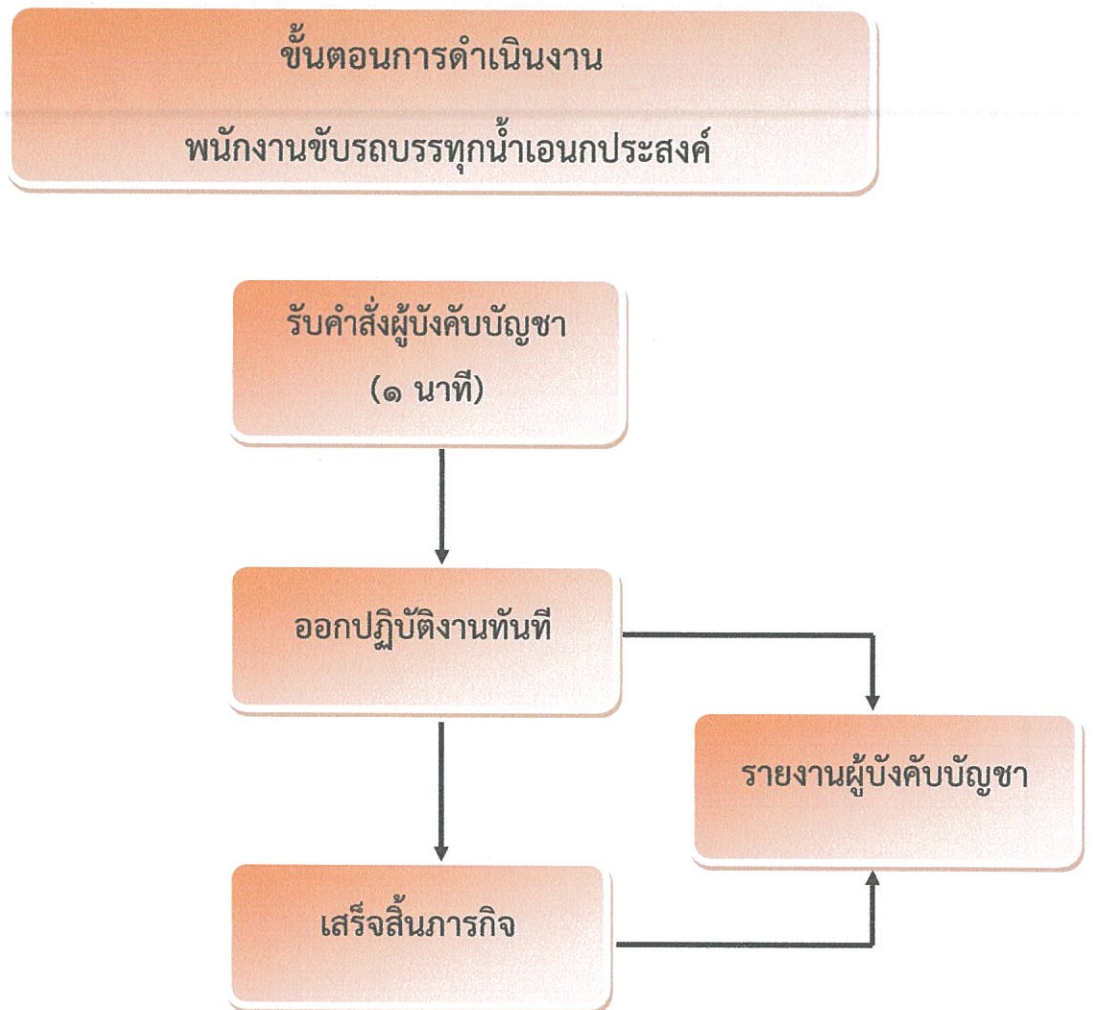


(รวม ๔ ขั้นตอน ปฏิบัติหน้าที่ที่ได้รับแจ้งเหตุ)

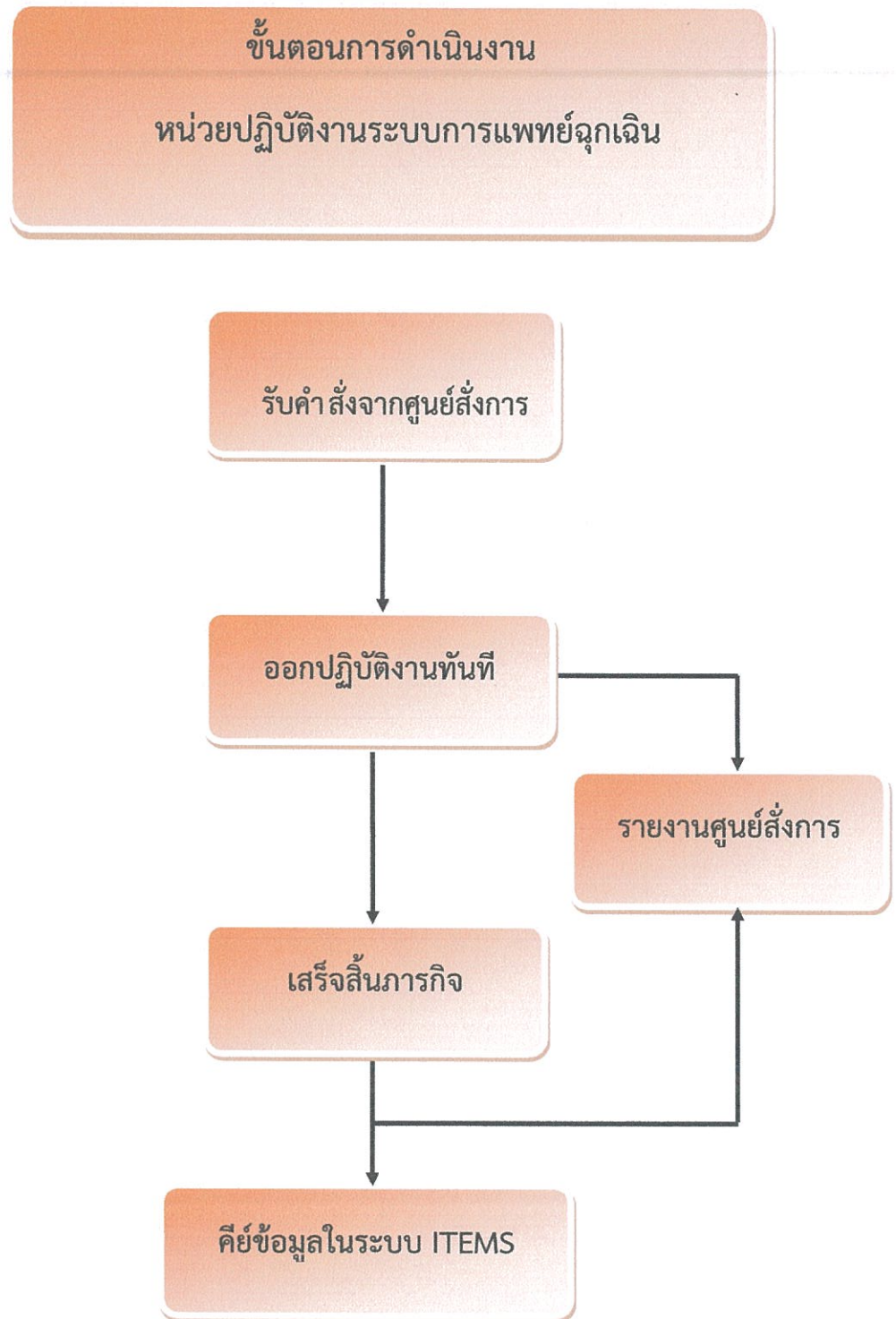




(รวม ๓ ขั้นตอน ๑๕๐ นาที หรือ ๒ ชั่วโมง ๓๐ นาที)

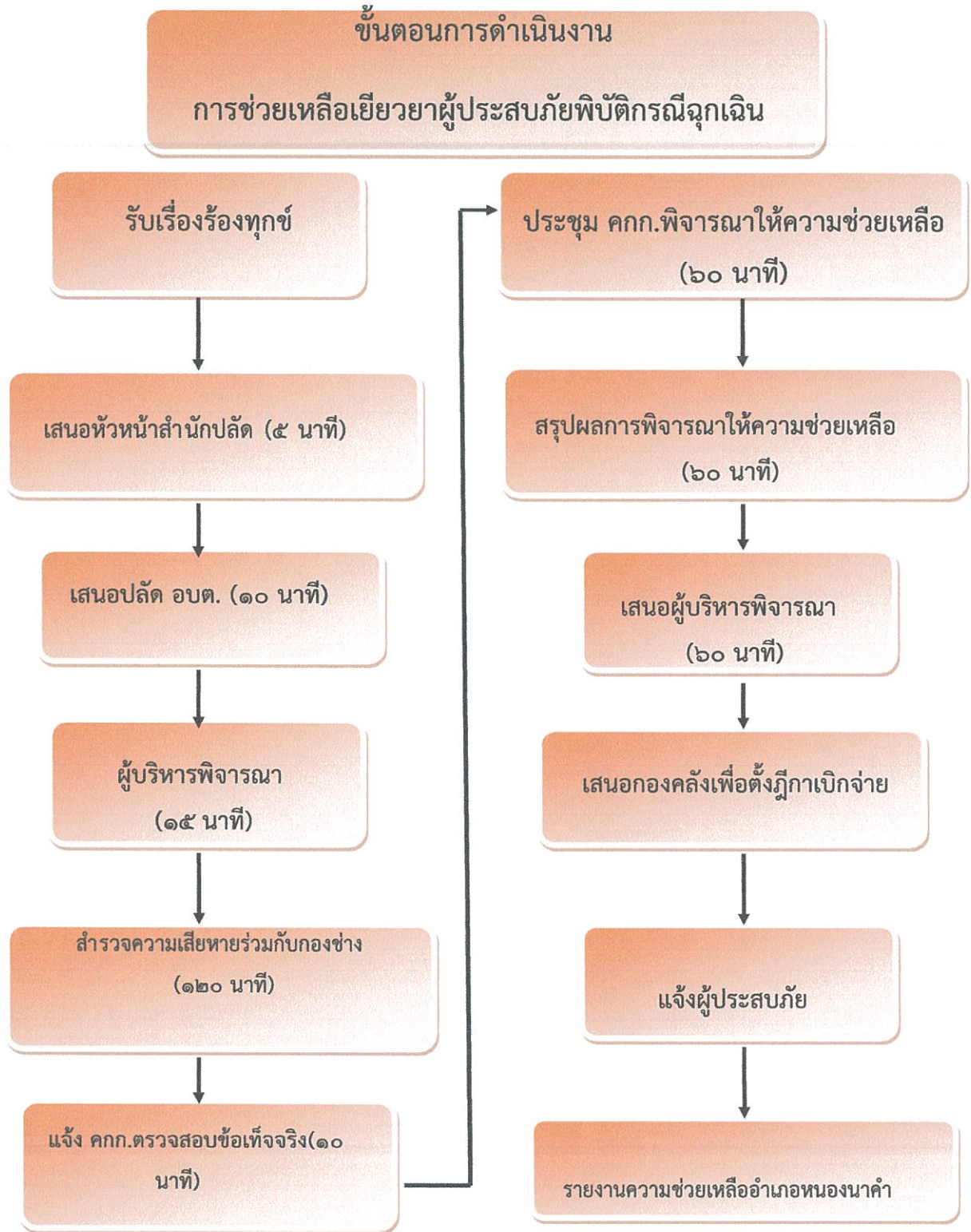


(รวม ๓ ขั้นตอน ปฏิบัติทันทีที่ได้รับคำสั่งจากผู้บังคับบัญชา)



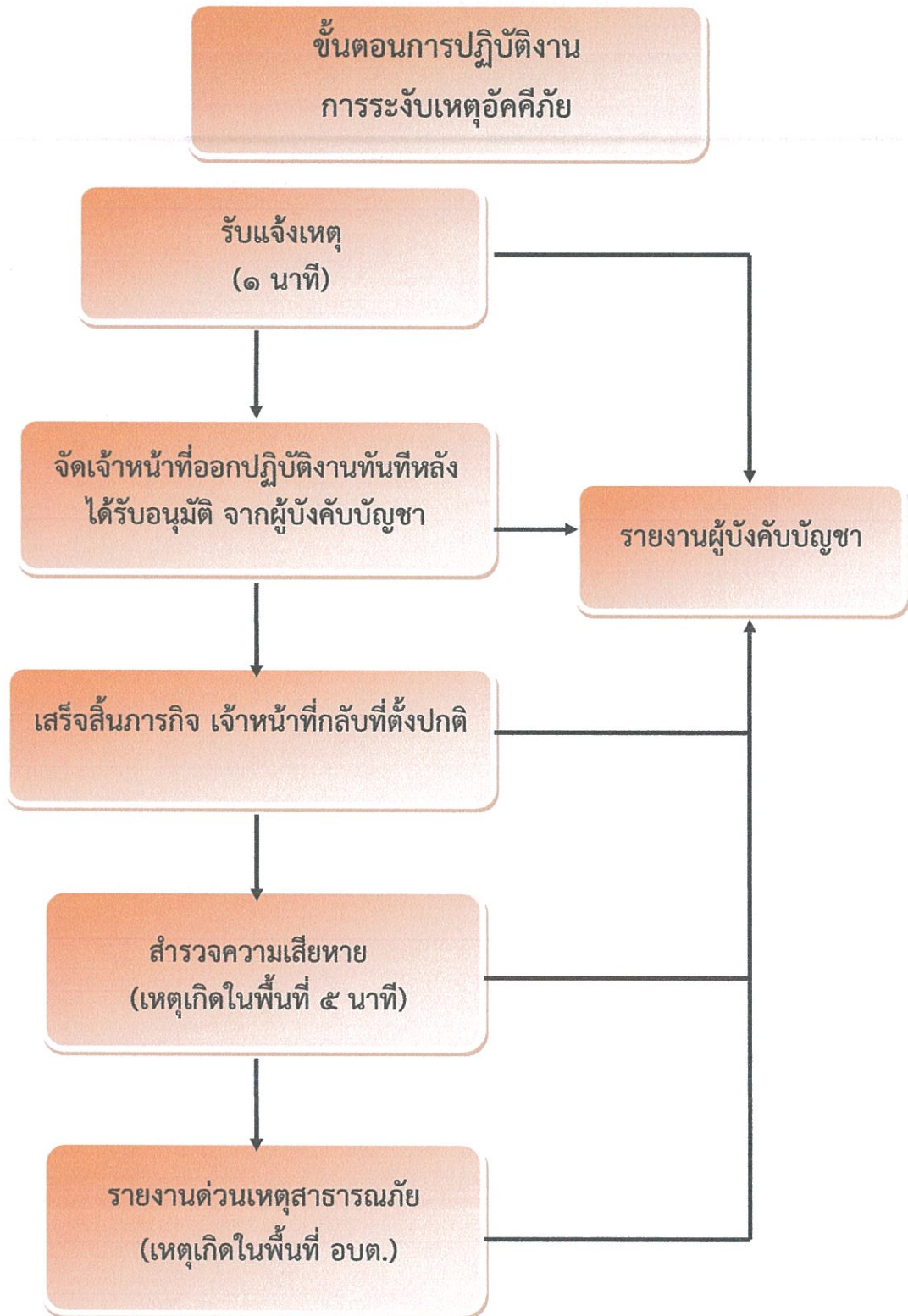
(รวม ๓ ขั้นตอน ปฏิบัติทันทีที่ได้รับคำสั่งจากศูนย์สั่งการ)

คู่มือการปฏิบัติงานป้องกันและบรรเทาสาธารณภัย เทศบาลตำบลหนองน้ำคำ



(รวม ๑๒ ขั้นตอน ระยะเวลาดำเนินการ ๙๐ วัน นับแต่วันที่เกิดสาธารณภัย)

คู่มือการปฏิบัติงานป้องกันและบรรเทาสาธารณภัย เทศบาลตำบลหนองนาคำ



(รวม ๓ ขั้นตอนกรณีเกิดเหตุนอกพื้นที่, กรณีเกิดเหตุในพื้นที่รับผิดชอบ)

ภาคผนวก

ระเบียบกระทรวงมหาดไทย

ว่าด้วยค่าใช้จ่ายเพื่อช่วยเหลือประชาชนตามอำนาจหน้าที่ขององค์กรปกครองส่วนท้องถิ่น

พ.ศ. ๒๕๖๖

โดยที่เป็นการสมควรปรับปรุงระเบียบกระทรวงมหาดไทยว่าด้วยค่าใช้จ่ายเพื่อช่วยเหลือประชาชนตามอำนาจหน้าที่ขององค์กรปกครองส่วนท้องถิ่น เพื่อให้สอดคล้องกับสถานการณ์ปัจจุบัน

อาศัยอำนาจตามความในมาตรา ๖ ประกอบกับมาตรา ๗๔ (๙) แห่งพระราชบัญญัติองค์การบริหารส่วนจังหวัด พ.ศ. ๒๕๔๐ มาตรา ๗๗ แห่งพระราชบัญญัติเทศบาล พ.ศ. ๒๔๙๖ ประกอบกับมาตรา ๖๗ (๙) แห่งพระราชบัญญัติเทศบาล พ.ศ. ๒๔๙๖ ซึ่งแก้ไขเพิ่มเติมโดยพระราชบัญญัติเทศบาล (ฉบับที่ ๔) พ.ศ. ๒๕๐๕ และมาตรา ๕ ประกอบกับมาตรา ๘๕ (๑๐) แห่งพระราชบัญญัติสภาตำบลและองค์การบริหารส่วนตำบล พ.ศ. ๒๕๓๗ รัฐมนตรีว่าการกระทรวงมหาดไทย จึงออกระเบียบไว้ ดังนี้

ข้อ ๑ ระเบียบนี้เรียกว่า “ระเบียบกระทรวงมหาดไทยว่าด้วยค่าใช้จ่ายเพื่อช่วยเหลือประชาชนตามอำนาจหน้าที่ขององค์กรปกครองส่วนท้องถิ่น พ.ศ. ๒๕๖๖”

ข้อ ๒ ระเบียบนี้ใช้บังคับตั้งแต่วันถัดจากวันประกาศในราชกิจจานุเบกษาเป็นต้นไป

ข้อ ๓ ให้ยกเลิก

(๑) ระเบียบกระทรวงมหาดไทยว่าด้วยค่าใช้จ่ายเพื่อช่วยเหลือประชาชนตามอำนาจหน้าที่ขององค์กรปกครองส่วนท้องถิ่น พ.ศ. ๒๕๖๐

(๒) ระเบียบกระทรวงมหาดไทยว่าด้วยค่าใช้จ่ายเพื่อช่วยเหลือประชาชนตามอำนาจหน้าที่ขององค์กรปกครองส่วนท้องถิ่น (ฉบับที่ ๒) พ.ศ. ๒๕๖๑

(๓) ระเบียบกระทรวงมหาดไทยว่าด้วยค่าใช้จ่ายเพื่อช่วยเหลือประชาชนตามอำนาจหน้าที่ขององค์กรปกครองส่วนท้องถิ่น (ฉบับที่ ๓) พ.ศ. ๒๕๖๕

ข้อ ๔ ในระเบียบนี้

“การช่วยเหลือประชาชน” หมายความว่า การให้ความช่วยเหลือประชาชนที่ได้รับความเดือดร้อนหรือไม่สามารถช่วยเหลือตนเองได้ในการดำรงชีพ โดยอาจให้เป็นสิ่งของหรือจ่ายเป็นเงินหรือการจัดบริการสาธารณะเพื่อให้การช่วยเหลือประชาชนในระดับเขตพื้นที่หรือท้องถิ่น ตามอำนาจหน้าที่ขององค์กรปกครองส่วนท้องถิ่น

“องค์กรปกครองส่วนท้องถิ่น” หมายความว่า องค์การบริหารส่วนจังหวัด เทศบาล และองค์การบริหารส่วนตำบล

“ผู้บริหารท้องถิ่น” หมายความว่า นายกองค์การบริหารส่วนจังหวัด นายกเทศมนตรี และนายกองค์การบริหารส่วนตำบล

“คณะกรรมการ” หมายความว่า คณะกรรมการช่วยเหลือประชาชนขององค์กรปกครองส่วนท้องถิ่น

“บุคลากร” หมายความว่า บุคลากรขององค์กรปกครองส่วนท้องถิ่น หรือประชาชน ที่องค์กรปกครองส่วนท้องถิ่นมอบหมายให้ปฏิบัติงาน

“สาธารณสุข” หมายความว่า สาธารณสุขตามกฎหมายว่าด้วยการป้องกันและบรรเทาสาธารณสุข

“การส่งเสริมและพัฒนาคุณภาพชีวิต” หมายความว่า การส่งเสริมหรือช่วยเหลือบุคคล ให้สามารถเข้าถึงปัจจัยพื้นฐานในการดำรงชีวิตได้อย่างปกติสุขในสังคม หรือการส่งเสริมพัฒนาบุคคล ให้มีความรู้ สามารถนำไปใช้ในการพัฒนาคุณภาพชีวิตให้ดีขึ้น หรือผู้ที่มีชื่ออยู่ในทะเบียนเพื่อสวัสดิการแห่งรัฐ ตามมติคณะรัฐมนตรี

“โรคติดต่อ” หมายความว่า โรคติดต่อตามกฎหมายว่าด้วยโรคติดต่อ

“โรคติดต่ออันตราย” หมายความว่า โรคติดต่ออันตรายตามกฎหมายว่าด้วยโรคติดต่อ

“โรคติดต่อที่ต้องเฝ้าระวัง” หมายความว่า โรคติดต่อที่ต้องเฝ้าระวังตามกฎหมายว่าด้วยโรคติดต่อ

“โรคระบาด” หมายความว่า โรคระบาดตามกฎหมายว่าด้วยโรคติดต่อ และโรคระบาดตามกฎหมาย ว่าด้วยโรคระบาดสัตว์

“ยา” หมายความว่า ยาตามกฎหมายว่าด้วยยา

“เกษตรกร” หมายความว่า ผู้ประกอบอาชีพ ปลูกพืช เลี้ยงปศุสัตว์ เลี้ยงสัตว์น้ำ และทำนาเกลือ ที่มีรายชื่อเป็นเกษตรกรรายย่อย และได้ขึ้นทะเบียนเกษตรกร หรือสมาชิกในครัวเรือนของผู้ที่อยู่ใน ทะเบียนเกษตรกรของกรมส่งเสริมการเกษตร หรือเป็นผู้มีรายชื่ออยู่ในทะเบียนผู้เลี้ยงสัตว์ของกรมปศุสัตว์ หรือทะเบียนผู้เพาะเลี้ยงสัตว์น้ำของกรมประมง

“เกษตรกรผู้มีรายได้น้อย” หมายความว่า เกษตรกรผู้อยู่ในครอบครัวที่มีฐานะยากจน มีรายได้ ไม่เพียงพอต่อการเลี้ยงชีพ มีชีวิตอย่างยากลำบาก ขาดแคลนปัจจัยพื้นฐาน

“การช่วยเหลือประชาชนด้านอื่น ๆ” หมายความว่า กรณีที่องค์กรปกครองส่วนท้องถิ่นมีความจำเป็น เร่งด่วนต้องช่วยเหลือประชาชน ในด้านอื่น ๆ เพื่อการฟื้นฟู เยียวยา สงเคราะห์ และบรรเทาผลกระทบ ของประชาชน นอกเหนือจากด้านสาธารณสุข หรือด้านการส่งเสริมและพัฒนาคุณภาพชีวิตหรือ ด้านการป้องกันและควบคุมโรคติดต่อ หรือด้านการช่วยเหลือเกษตรกรผู้มีรายได้น้อย

ข้อ ๕ ให้ปลัดกระทรวงมหาดไทยรักษาการตามระเบียบนี้ และมีอำนาจตีความวินิจฉัยปัญหา กำหนดหลักเกณฑ์และวิธีปฏิบัติเพื่อดำเนินการให้เป็นไปตามระเบียบนี้

หมวด ๑

หลักการช่วยเหลือประชาชน

ข้อ ๖ การช่วยเหลือประชาชนตามระเบียบนี้ จะต้องดำเนินการในขอบเขตอำนาจหน้าที่ของ องค์กรปกครองส่วนท้องถิ่นตามกฎหมาย โดยคำนึงถึงสถานะทางการคลัง และความจำเป็นเหมาะสม

ข้อ ๗ กรณีเกิดสาธารณสุขในพื้นที่ขององค์กรปกครองส่วนท้องถิ่น ไม่ว่าจะมีการประกาศ เขตการให้ความช่วยเหลือผู้ประสบภัยพิบัติกรณีฉุกเฉินหรือไม่ก็ตาม องค์กรปกครองส่วนท้องถิ่นสามารถ

ดำเนินการช่วยเหลือประชาชนในเบื้องต้นโดยฉับพลันทันที เพื่อการดำรงชีพ หรือบรรเทาความเดือดร้อน เฉพาะหน้า หรือระงับสาธารณภัย หรือเพื่อคุ้มครองชีวิตและทรัพย์สิน หรือป้องกันภัยอันตรายที่จะเกิดแก่ ประชาชนได้ตามความจำเป็น ภายใต้ขอบอำนาจหน้าที่ตามกฎหมาย โดยไม่ต้องเสนอคณะกรรมการพิจารณา

ในกรณีการช่วยเหลือประชาชน เพื่อเยียวยาและฟื้นฟูหลังเกิดสาธารณภัย หรือการส่งเสริม และพัฒนาคุณภาพชีวิตหรือการช่วยเหลือเกษตรกรผู้มีรายได้น้อย ให้เสนอคณะกรรมการให้ความเห็นชอบก่อน

องค์กรปกครองส่วนท้องถิ่นใดมีความจำเป็นต้องช่วยเหลือประชาชนนอกเหนือจากหลักเกณฑ์ การช่วยเหลือตามระเบียบนี้ ซึ่งมีใช้การช่วยเหลือประชาชนในด้านสาธารณภัย หรือการส่งเสริมและ พัฒนาคุณภาพชีวิต หรือการป้องกันและควบคุมโรคติดต่อ หรือการช่วยเหลือเกษตรกรผู้มีรายได้น้อย หรือการช่วยเหลือประชาชนด้านอื่น ๆ ให้ขอความเห็นชอบจากปลัดกระทรวงมหาดไทยก่อนให้การช่วยเหลือ

ข้อ ๘ กรณีมีความจำเป็นต้องให้ความช่วยเหลือประชาชนเพื่อเยียวยาหรือฟื้นฟูหลังเกิด สาธารณภัย ให้องค์กรปกครองส่วนท้องถิ่น เสนอคณะกรรมการพิจารณาให้ความช่วยเหลือ ทั้งนี้ ไม่เกินหลักเกณฑ์ที่กำหนดในระเบียบนี้

กรณีที่จังหวัดได้มีประกาศเขตการให้ความช่วยเหลือผู้ประสบภัยพิบัติกรณีฉุกเฉินในพื้นที่เกิดภัย เมื่อองค์กรปกครองส่วนท้องถิ่นได้ให้ความช่วยเหลือประชาชนที่ได้รับความเดือดร้อนในเรื่องใดและ ทัวถึงเพียงใดแล้ว หากองค์กรปกครองส่วนท้องถิ่นประสงค์จะดำเนินการให้ความช่วยเหลือเองในเรื่องใด หรือจะขอให้อำเภอ หรือจังหวัด หรือหน่วยงานที่เกี่ยวข้อง พิจารณาใช้เงินอุดหนุนราชการเพื่อช่วยเหลือ ผู้ประสบภัยพิบัติกรณีฉุกเฉิน ให้องค์กรปกครองส่วนท้องถิ่นรายงานให้อำเภอ หรือจังหวัด หรือหน่วยงาน ที่เกี่ยวข้องทราบ ทั้งนี้ เพื่อไม่ให้เกิดความซ้ำซ้อนในการช่วยเหลือ

หมวด ๒

คณะกรรมการช่วยเหลือประชาชน

ข้อ ๙ ให้องค์กรปกครองส่วนท้องถิ่นแต่งตั้งคณะกรรมการช่วยเหลือประชาชน คณะหนึ่ง เรียกว่า “คณะกรรมการช่วยเหลือประชาชนขององค์กรปกครองส่วนท้องถิ่น”

(๑) กรณีองค์กรบริหารส่วนจังหวัด ประกอบด้วย

(ก) นายกองค้การบริหารส่วนจังหวัด เป็นประธานกรรมการ

หรือรองนายกองค้การบริหารส่วนจังหวัด ที่ได้รับมอบหมาย

จากนายกองค้การบริหารส่วนจังหวัด

(ข) ท้องถิ่นจังหวัด เป็นกรรมการ

(ค) ผู้แทนส่วนราชการที่ได้รับมอบหมาย เป็นกรรมการ

จากผู้ว่าราชการจังหวัดจำนวนไม่เกินสองคน

(ง) ผู้แทนประชาคม ที่นายกองค้การ เป็นกรรมการ

บริหารส่วนจังหวัดคัดเลือกจำนวนไม่เกินสามคน

- | | |
|--|------------------------------------|
| (จ) ปลัดองค์การบริหารส่วนจังหวัด | เป็นกรรมการ
และเลขานุการ |
| (ฉ) หัวหน้าหน่วยงานขององค์การบริหารส่วนจังหวัด
ที่ได้รับมอบหมายจากนายกองค์การบริหารส่วนจังหวัด
จำนวนไม่เกินสองคน | เป็นกรรมการ
และผู้ช่วยเลขานุการ |
| (๒) กรณีเทศบาล ประกอบด้วย | |
| (ก) นายกเทศมนตรี หรือรองนายกเทศมนตรี
ที่ได้รับมอบหมายจากนายกเทศมนตรี | เป็นประธานกรรมการ |
| (ข) ข้าราชการสำนักงานส่งเสริมการปกครองท้องถิ่นจังหวัด
ที่ท้องถิ่นจังหวัดมอบหมาย | เป็นกรรมการ |
| (ค) ผู้แทนส่วนราชการ ที่ได้รับมอบหมายจากผู้ว่าราชการจังหวัด
ในกรณีคณะกรรมการของเทศบาลนครหรือเทศบาลเมือง
และนายอำเภอ ในกรณีคณะกรรมการของเทศบาลตำบล
จำนวนไม่เกินสองคน | เป็นกรรมการ |
| (ง) ผู้แทนประชาคม ที่นายกเทศมนตรีคัดเลือก
จำนวนไม่เกินสามคน | เป็นกรรมการ |
| (จ) ปลัดเทศบาล | เป็นกรรมการ
และเลขานุการ |
| (ฉ) หัวหน้าหน่วยงานของเทศบาล ที่ได้รับมอบหมาย
จากนายกเทศมนตรี จำนวนไม่เกินสองคน | เป็นกรรมการ
และผู้ช่วยเลขานุการ |
| (๓) กรณีองค์การบริหารส่วนตำบล ประกอบด้วย | |
| (ก) นายกองค์การบริหารส่วนตำบล
หรือรองนายกองค์การบริหารส่วนตำบล ที่ได้รับมอบหมาย
จากนายกองค์การบริหารส่วนตำบล | เป็นประธานกรรมการ |
| (ข) ข้าราชการสำนักงานส่งเสริมการปกครองท้องถิ่นจังหวัด
ที่ท้องถิ่นจังหวัดมอบหมาย | เป็นกรรมการ |
| (ค) ผู้แทนส่วนราชการที่ได้รับมอบหมายจากนายอำเภอ
จำนวนไม่เกินสองคน | เป็นกรรมการ |
| (ง) ผู้แทนประชาคม ที่นายกองค์การบริหารส่วนตำบลคัดเลือก
จำนวนไม่เกินสามคน | เป็นกรรมการ |
| (จ) ปลัดองค์การบริหารส่วนตำบล | เป็นกรรมการ
และเลขานุการ |

- (ฉ) หัวหน้าหน่วยงานขององค์การบริหารส่วนตำบล เป็นกรรมการ
ที่นายกองค์การบริหารส่วนตำบลมอบหมาย และผู้ช่วยเลขานุการ
จำนวนไม่เกินสองคน

ข้อ ๑๐ ให้คณะกรรมการช่วยเหลือประชาชนขององค์กรปกครองส่วนท้องถิ่น มีหน้าที่และอำนาจ ดังนี้

(๑)ให้นำรายชื่อของประชาชนที่ได้รับความเดือดร้อนที่สำรวจโดยหน่วยงานของรัฐ และรายชื่อประชาชนที่ยื่นลงทะเบียนขอรับความช่วยเหลือต่อองค์กรปกครองส่วนท้องถิ่นหรือสถานที่กลาง มาใช้ในการพิจารณาช่วยเหลือประชาชนตามระเบียบนี้

(๒) การประกาศรายชื่อผู้ได้รับการพิจารณาให้ความช่วยเหลือตาม (๑) โดยต้องปิดประกาศไว้ให้ทราบไม่น้อยกว่าสิบห้าวัน หากไม่มีการคัดค้านให้ดำเนินการให้ความช่วยเหลือต่อไปได้ เว้นแต่กรณีจำเป็นเร่งด่วนเพื่อบรรเทาความเดือดร้อนให้สามารถดำเนินการให้ความช่วยเหลือได้ โดยไม่ต้องรอให้ครบกำหนดระยะเวลาดังกล่าว

(๓) รายงานผลการพิจารณาให้องค์กรปกครองส่วนท้องถิ่นเพื่อดำเนินการตามอำนาจหน้าที่ต่อไป

(๔) ควบคุมการปฏิบัติให้เป็นไปตามวัตถุประสงค์และเป็นธรรม

(๕) การปฏิบัติหน้าที่อื่น ๆ ตามที่กำหนดไว้ในระเบียบนี้

ข้อ ๑๑ การประชุมคณะกรรมการ ต้องมีกรรมการมาประชุมไม่น้อยกว่ากึ่งหนึ่งของจำนวนกรรมการทั้งหมด จึงจะเป็นองค์ประชุม

ในการประชุมคราวใด ถ้าประธานกรรมการไม่มาประชุมหรือไม่อาจปฏิบัติหน้าที่ได้ให้กรรมการที่มาประชุมเลือกกรรมการคนหนึ่งเป็นประธานในที่ประชุม มติของที่ประชุมให้ถือเสียงข้างมาก กรณีมีคะแนนเสียงเท่ากัน ให้ประธานในที่ประชุม ลงคะแนนเพิ่มขึ้นอีกเสียงหนึ่งเป็นเสียงชี้ขาด

หมวด ๓

การให้ความช่วยเหลือประชาชนด้านสาธารณสุข

ข้อ ๑๒ การให้ความช่วยเหลือประชาชนผู้ประสบสาธารณสุข หรือภัยพิบัติฉุกเฉิน มีลักษณะเป็นการช่วยเหลือที่จำเป็นที่ต้องแก้ไขโดยฉับพลันทันทีในการดำรงชีพและความเป็นอยู่ของประชาชน หรือเป็นการซ่อมแซมให้คืนสู่สภาพเดิม อันเป็นการบรรเทาความเดือดร้อนเฉพาะหน้า องค์กรปกครองส่วนท้องถิ่นสามารถให้ความช่วยเหลือได้ทันที ภายใต้ขอบอำนาจหน้าที่ตามกฎหมาย

หมวด ๔

การให้ความช่วยเหลือประชาชนด้านการส่งเสริมและพัฒนาคุณภาพชีวิต

ข้อ ๑๓ การให้ความช่วยเหลือประชาชนด้านการส่งเสริมและพัฒนาคุณภาพชีวิต นอกจากกรณีการช่วยเหลือด้านสาธารณสุขภัยฉุกเฉิน ให้องค์การปกครองส่วนท้องถิ่นประกาศให้ประชาชนที่ประสงค์จะขอรับความช่วยเหลือ ยื่นลงทะเบียนเพื่อขอรับความช่วยเหลือต่อองค์การปกครองส่วนท้องถิ่น เพื่อเสนอคณะกรรมการ

หมวด ๕

การให้ความช่วยเหลือเกษตรกรผู้มีรายได้น้อย

ข้อ ๑๔ องค์การปกครองส่วนท้องถิ่นอาจให้ความช่วยเหลือเกษตรกรผู้มีรายได้น้อยที่ประสบปัญหาในการประกอบอาชีพ ในเรื่องดังต่อไปนี้

- (๑) จัดหาหรือปรับปรุงแหล่งน้ำเพื่อการเกษตร
- (๒) การสนับสนุนอุปกรณ์ เครื่องมือเครื่องใช้ในการปรับปรุงแหล่งน้ำ
- (๓) ประสานกับหน่วยงานที่เกี่ยวข้องเพื่อให้การสนับสนุนด้านการเกษตร
- (๔) ค่าใช้จ่ายอื่น ๆ ที่เกี่ยวข้อง ตามที่กระทรวงมหาดไทยกำหนด

การให้ความช่วยเหลือเกษตรกรผู้มีรายได้น้อย นอกจากกรณีการช่วยเหลือด้านสาธารณสุขภัยฉุกเฉิน ให้องค์การปกครองส่วนท้องถิ่นประกาศให้เกษตรกรผู้มีรายได้น้อย และประสงค์จะขอรับความช่วยเหลือ ยื่นลงทะเบียนขอรับความช่วยเหลือต่อองค์การปกครองส่วนท้องถิ่น เพื่อเสนอคณะกรรมการพิจารณา

หมวด ๖

การป้องกันและควบคุมโรคติดต่อ

ข้อ ๑๕ เมื่อเกิดโรคติดต่อ โรคติดต่ออันตราย โรคติดต่อที่ต้องเฝ้าระวัง หรือโรคระบาด หรือมีเหตุสงสัยว่าได้เกิดโรคดังกล่าวในเขตพื้นที่ขององค์การปกครองส่วนท้องถิ่นใด ให้องค์การปกครองส่วนท้องถิ่นนั้นดำเนินการหรือสนับสนุนให้มีการป้องกัน การควบคุม การแพร่ และการระงับการระบาดของโรคนั้น หรือสร้างภูมิคุ้มกันโรคให้กับผู้ที่มีภาวะเสี่ยง รวมทั้งการประชาสัมพันธ์ องค์ความรู้เกี่ยวกับโรคติดต่อ การช่วยเหลือหน่วยงานของรัฐและเอกชนให้เกิดการปฏิบัติการตามนโยบายและแผนการเฝ้าระวัง ป้องกัน และควบคุมโรคติดต่อ

ข้อ ๑๖ ให้องค์การปกครองส่วนท้องถิ่นที่เกิดโรคหรือมีเหตุสงสัยได้เกิดโรคตามข้อ ๑๕ ประสานหน่วยงานที่รับผิดชอบดำเนินการป้องกัน การควบคุม การแพร่ และการระงับการระบาดของโรค โดยให้องค์การปกครองส่วนท้องถิ่นร่วมดำเนินการหรือสนับสนุนการดำเนินการดังกล่าว

กรณีมีหน่วยงานที่รับผิดชอบภารกิจดังกล่าว แต่ไม่สามารถดำเนินการได้อย่างครอบคลุมหรือไม่สามารถระงับการระบาดของโรคติดต่อได้ จะส่งผลทำให้เกิดการแพร่ระบาด ที่เป็นอันตรายต่อสุขภาพและชีวิตของประชาชน ให้องค์การปกครองส่วนท้องถิ่นสามารถดำเนินการ การป้องกัน และควบคุมโรคได้

ข้อ ๑๗ องค์กรปกครองส่วนท้องถิ่นสามารถเบิกจ่ายค่าใช้จ่ายต่าง ๆ ที่เกิดขึ้นในการป้องกันและควบคุมโรคติดต่อ ดังนี้

(๑) ยา เวชภัณฑ์ และวัสดุที่ใช้ในการป้องกันควบคุมโรคติดต่อ เช่น ถุงมือยางหรือหน้ากากปิดปากหรือปิดจมูก รองเท้ายางหุ้มส้นสูงได้เข้า (รองเท้าบูต) หรือเสื้อกันฝน

(๒) เครื่องแต่งกายและอุปกรณ์ในการปฏิบัติงานของบุคลากรที่ปฏิบัติงาน

(๓) ค่าปรับปรุงสถานที่ เข้าสถานที่ เพื่อเป็นสถานที่ป้องกันควบคุมโรค

(๔) ค่าอาหารจัดเลี้ยงเจ้าหน้าที่ของทางราชการและผู้มาให้ความช่วยเหลือ หรือค่าอาหารสำหรับผู้ป่วยกลุ่มเสี่ยง ผู้ถูกกักตัว ให้เบิกจ่ายได้ตามระเบียบของทางราชการ ทั้งนี้ เจ้าหน้าที่ของทางราชการและผู้มาให้ความช่วยเหลือต้องไม่ได้รับเงินซ้ำซ้อนจากหน่วยงานราชการอื่น

(๕) ค่าพาหนะรับส่งผู้ป่วย

(๖) ค่าใช้จ่ายที่จำเป็นในการป้องกันควบคุมโรคติดต่อ

ทั้งนี้ ให้องค์กรปกครองส่วนท้องถิ่นคำนึงถึง ความจำเป็น เหมาะสม และประหยัด

หมวด ๗

การให้ความช่วยเหลือประชาชนด้านอื่น ๆ

ข้อ ๑๘ กรณีมีความจำเป็นเร่งด่วนที่จะต้องให้ความช่วยเหลือประชาชนในด้านอื่น ๆ เพื่อฟื้นฟูเยียวยา สงเคราะห์และบรรเทาผลกระทบของประชาชน ให้ผู้บริหารท้องถิ่นพิจารณาช่วยเหลือประชาชนได้ตามความจำเป็นและเหมาะสม ทั้งนี้ ไม่เกินอัตราตามหลักเกณฑ์ที่หน่วยงานรัฐกำหนด โดยคำนึงถึงสถานะการคลังขององค์กรปกครองส่วนท้องถิ่นประกอบด้วย

หมวด ๘

หลักเกณฑ์การช่วยเหลือ

ข้อ ๑๙ การช่วยเหลือประชาชน ให้ปฏิบัติตามหลักเกณฑ์ วิธีการ และเงื่อนไขที่กำหนดไว้ในระเบียบนี้ ดังต่อไปนี้

(๑) การช่วยเหลือผู้ประสบสาธารณภัย หรือภัยพิบัติฉุกเฉิน ให้องค์กรปกครองส่วนท้องถิ่นพิจารณาใช้จ่ายงบประมาณช่วยเหลือประชาชน ตามหลักเกณฑ์ของกระทรวงการคลัง โดยอนุโลม

(๒) การช่วยเหลือด้านการส่งเสริมและพัฒนาคุณภาพชีวิต ให้องค์กรปกครองส่วนท้องถิ่นพิจารณาใช้จ่ายงบประมาณช่วยเหลือประชาชน ตามหลักเกณฑ์ที่กระทรวงมหาดไทยกำหนด หรือตามหลักเกณฑ์ของกระทรวงการพัฒนาสังคมและความมั่นคงของมนุษย์ โดยอนุโลม

(๓) การช่วยเหลือประชาชนด้านการป้องกันและควบคุมโรคติดต่อ ให้องค์กรปกครองส่วนท้องถิ่นพิจารณาใช้จ่ายงบประมาณช่วยเหลือประชาชน ตามหลักเกณฑ์ที่กระทรวงมหาดไทยกำหนด หรือตามหลักเกณฑ์ของกระทรวงสาธารณสุข โดยอนุโลม

(๔) การช่วยเหลือเกษตรกรผู้มีรายได้น้อย ซึ่งมีใช่เป็นการช่วยเหลือตาม (๑) (๒) และ (๓) ให้องค์กรปกครองส่วนท้องถิ่นพิจารณาใช้จ่ายงบประมาณช่วยเหลือประชาชน ตามหลักเกณฑ์ที่กระทรวงมหาดไทยกำหนด หรือตามหลักเกณฑ์ของกระทรวงเกษตรและสหกรณ์ โดยอนุโลม

หมวด ๘

การใช้จ่ายงบประมาณเพื่อการช่วยเหลือประชาชน

ข้อ ๒๐ การช่วยเหลือประชาชนด้านการเยียวยาฟื้นฟูหลังเกิดสาธารณภัย ด้านการส่งเสริมและพัฒนาคุณภาพชีวิต ด้านการช่วยเหลือเกษตรกรผู้มีรายได้น้อย ตามข้อ ๑๙ (๑) (๒) และ (๔) ให้องค์กรปกครองส่วนท้องถิ่นจัดทำโครงการแสดงสาระสำคัญของกิจกรรมที่ต้องดำเนินการและตั้งงบประมาณรายจ่าย ในงบดำเนินงาน ค่าใช้สอย งบประมาทรายจ่ายเกี่ยวเนื่องกับการปฏิบัติราชการที่ไม่เข้าลักษณะรายจ่ายงบรายจ่ายอื่น ๆ

ข้อ ๒๑ กรณีฉุกเฉินที่มีเหตุสาธารณภัยเกิดขึ้น หรือกรณีการป้องกันและควบคุมโรคติดต่อ หรือการให้ความช่วยเหลือประชาชนด้านอื่น ๆ ให้องค์กรปกครองส่วนท้องถิ่นเบิกจ่ายจากงบกลางประเภทเงินสำรองจ่าย ในงบประมาทรายจ่ายประจำปี โดยไม่จำเป็นต้องจัดทำโครงการตามข้อ ๒๐

ข้อ ๒๒ เพื่อเป็นการอำนวยความสะดวกแก่ประชาชน องค์กรปกครองส่วนท้องถิ่นสามารถจัดให้มีศูนย์ปฏิบัติการร่วมในการช่วยเหลือประชาชนขององค์กรปกครองส่วนท้องถิ่น โดยใช้เป็นสถานที่กลาง เพื่อเป็นศูนย์รวบรวมข้อมูลปัญหาความต้องการของประชาชน การประสานงานกับหน่วยงานอื่น ๆ ที่เกี่ยวข้อง สำหรับวิธีการปฏิบัติงานให้เป็นไปตามหลักเกณฑ์ที่กรมส่งเสริมการปกครองท้องถิ่นกำหนด โดยองค์กรปกครองส่วนท้องถิ่นอาจพิจารณาใช้จ่ายงบประมาณเพื่อเป็นค่าใช้จ่ายที่จำเป็น ในการบริหารงานของสถานที่กลางดังกล่าวให้แก่องค์กรปกครองส่วนท้องถิ่นหรือส่วนราชการที่เป็นที่ตั้ง ของสถานที่กลาง ดำเนินการแทนก็ได้

ให้องค์กรปกครองส่วนท้องถิ่นจัดตั้งศูนย์ช่วยเหลือประชาชนขององค์กรปกครองส่วนท้องถิ่น ตามหลักเกณฑ์ที่กระทรวงมหาดไทยกำหนด

ข้อ ๒๓ กรณีองค์กรปกครองส่วนท้องถิ่นได้ใช้จ่ายงบประมาณในการให้ความช่วยเหลือประชาชนไประยะหนึ่งแล้วและคาดหมายได้ว่า หากจะใช้งบประมาณเพื่อให้ความช่วยเหลือต่อไปอาจส่งผลกระทบต่อสถานะทางการคลังในการบริหารหรือการจัดบริการสาธารณะเพื่อประโยชน์ของประชาชน ให้องค์กรปกครองส่วนท้องถิ่นรายงานต่อส่วนราชการที่เกี่ยวข้อง เพื่อให้ความช่วยเหลือประชาชนที่ยังได้รับความเดือดร้อนต่อไป

ข้อ ๒๔ เมื่อสิ้นสุดการดำเนินการตามโครงการช่วยเหลือประชาชน ให้องค์กรปกครองส่วนท้องถิ่น ประชาสัมพันธ์การสิ้นสุดโครงการและผลการดำเนินการให้ประชาชนทราบโดยทั่วกัน เป็นเวลาไม่น้อยกว่า สิบห้าวัน โดยให้ปิดประกาศ ณ สำนักงานองค์กรปกครองส่วนท้องถิ่น สถานที่กลาง ที่ทำการหมู่บ้าน ชุมชน หรือเผยแพร่ในเว็บไซต์ขององค์กรปกครองส่วนท้องถิ่น รวมถึงวิธีการทางอิเล็กทรอนิกส์อื่นใด ที่เห็นสมควร

บทเฉพาะกาล

ข้อ ๒๕ บรรดาระเบียบ ข้อบังคับ ประกาศ คำสั่ง หรือหนังสือสั่งการ ที่ใช้อยู่ในวันก่อนวันที่ระเบียบนี้มีผลใช้บังคับ ให้ใช้บังคับต่อไปได้เท่าที่ไม่ขัดหรือแย้งกับระเบียบนี้ จนกว่าจะมีการออกระเบียบ ข้อบังคับ ประกาศ คำสั่ง หรือหนังสือสั่งการ ตามระเบียบนี้

ข้อ ๒๖ สำหรับการเบิกค่าใช้จ่ายเพื่อช่วยเหลือประชาชนขององค์กรปกครองส่วนท้องถิ่น ที่ได้ดำเนินการตามหลักเกณฑ์ของหนังสือกระทรวงมหาดไทย หรือหนังสือสั่งการที่เกี่ยวข้องก่อนวันที่ระเบียบนี้ใช้บังคับและยังดำเนินการไม่แล้วเสร็จ ให้ดำเนินการต่อไปได้ตามหลักเกณฑ์นั้นจนกว่าจะแล้วเสร็จ

ประกาศ ณ วันที่ ๓๐ พฤษภาคม พ.ศ. ๒๕๖๖

พลเอก อนุพงษ์ เผ่าจินดา

รัฐมนตรีว่าการกระทรวงมหาดไทย

หลักเกณฑ์และวิธีปฏิบัติการช่วยเหลือประชาชนตามระเบียบกระทรวงมหาดไทยว่าด้วย
 ค่าใช้จ่ายเพื่อช่วยเหลือประชาชนตามอำนาจหน้าที่ขององค์กรปกครองส่วนท้องถิ่น พ.ศ. ๒๕๖๖
 ตามหนังสือกระทรวงมหาดไทย ด่วนที่สุด ที่ มท ๐๔๐๘.๒/ว ๕๕๑๑ ลงวันที่ ๕ กรกฎาคม ๒๕๖๖

ประเด็น	แนวทางปฏิบัติ
๑. ระเบียบกระทรวงมหาดไทยว่าด้วยค่าใช้จ่ายเพื่อช่วยเหลือประชาชนตามอำนาจหน้าที่ขององค์กรปกครองส่วนท้องถิ่น พ.ศ. ๒๕๖๖ (ข้อ ๒)	มีผลบังคับใช้ วันที่ ๑๖ มิถุนายน ๒๕๖๖ เป็นต้นไป
๒. การช่วยเหลือประชาชนและการเบิกจ่ายงบประมาณ	<p>ให้องค์กรปกครองส่วนท้องถิ่นดำเนินการ ดังนี้</p> <p>๑. องค์กรปกครองส่วนท้องถิ่นอาจช่วยเหลือประชาชนเป็นสิ่งของหรือจ่ายเป็นเงินหรือการจัดบริการสาธารณะ</p> <p>๒. การเบิกจ่ายเงิน ให้เป็นไปตามระเบียบกระทรวงมหาดไทยว่าด้วยการรับเงิน การเบิกจ่ายเงิน การฝากเงิน การเก็บรักษาเงิน และการตรวจเงินขององค์กรปกครองส่วนท้องถิ่น</p> <p>๓. กรณีการใช้จ่ายเงินขององค์กรปกครองส่วนท้องถิ่นให้พิจารณาถึงผลกระทบต่อสถานะทางการคลังในการบริหารหรือการจัดการบริการสาธารณะเพื่อประโยชน์ของประชาชนในท้องถิ่น</p>
๓. การช่วยเหลือประชาชนในเบื้องต้นโดยฉับพลันทันทีกรณีเกิดสาธารณภัย (ข้อ ๗ วรรคหนึ่ง)	<p>การช่วยเหลือประชาชนในเบื้องต้นโดยฉับพลันทันทีที่ดำเนินการได้ ดังนี้</p> <p>๓.๑ ให้ช่วยเหลือประชาชนตั้งแต่เกิดสาธารณภัยจนกว่าเหตุสาธารณภัยสิ้นสุดลง</p> <p>๓.๒ กรณีการช่วยเหลือผู้ประสบสาธารณภัยเป็นรายบุคคลหรือรายครัวเรือน องค์กรปกครองส่วนท้องถิ่นสามารถใช้จ่ายงบประมาณเพื่อช่วยเหลือประชาชนผู้ประสบสาธารณภัยเบื้องต้น โดยฉับพลันทันทีในด้านการดำรงชีพ เช่น ค่าจัดเลี้ยงอาหาร วันละไม่เกิน ๓ มื้อ มื้อละไม่เกิน ๕๐ บาท ต่อคน ค่าถุงยังชีพ ชุดละไม่เกิน ๗๐๐ บาท ต่อครอบครัว ค่าดัดแปลงสถานที่สำหรับเป็นที่พักชั่วคราว เตาที่จ่ายจริงครอบครัวละไม่เกิน ๒,๕๐๐ บาท หรือค่าผ้าใบหรือผ้าพลาสติก หรือวัสดุอื่น ๆ สำหรับกันแดดกันฝน เตาที่จ่ายจริง ครอบครัวละไม่เกิน ๑,๐๐๐ บาท เป็นต้น ด้านการแพทย์และการสาธารณสุข เช่น จัดหาวัสดุ เคมีภัณฑ์ อาหาร และเวชภัณฑ์ สำหรับแจกจ่ายประชาชนเพื่อให้ประชาชนได้รับโภชนาและอาหารที่ปลอดภัย เป็นต้น</p> <p>๓.๓ กรณีการช่วยเหลือผู้ประสบสาธารณภัยเพื่อบรรเทาความเดือดร้อน เฉพาะหน้าการเข้าระงับสาธารณภัยเพื่อคุ้มครองชีวิตและทรัพย์สิน หรือป้องกันภัยอันตรายที่จะเกิดแก่ประชาชนโดยฉับพลันทันทีในภาพรวมระดับพื้นที่เกิดสาธารณภัย เช่น ด้านการปฏิบัติงานให้ความช่วยเหลือผู้ประสบภัย ได้แก่ ค่าน้ำมันเชื้อเพลิงและหล่อลื่น รวมทั้งค่ากระแสไฟฟ้า สำหรับยานพาหนะ เครื่องจักรกล เครื่องสูบน้ำ ตลอดจนเครื่องมืออุปกรณ์ด้านการกู้ชีพกู้ภัยของทางราชการและเอกชนที่นำมาใช้ในการปฏิบัติงานช่วยเหลือโดยสมัครใจ รวมถึงค่าใช้จ่ายในการเช่าหรือจ้างเหมาเครื่องสูบน้ำ ยานพาหนะ เครื่องจักรกล เครื่องปั้นไฟ เพื่อนำไปช่วยเหลือผู้ประสบภัยได้เท่าที่จำเป็น เร่งด่วน เป็นต้น</p>
๔. การช่วยเหลือประชาชนนอกเหนือจากหลักเกณฑ์การช่วยเหลือตามระเบียบกระทรวงมหาดไทย	กรณีองค์กรปกครองส่วนท้องถิ่นใดมีความจำเป็นต้องช่วยเหลือประชาชนนอกเหนือจากหลักเกณฑ์การช่วยเหลือตามระเบียบนี้ ซึ่งมีใช้การช่วยเหลือประชาชนในด้านสาธารณภัย หรือการส่งเสริมและพัฒนาคุณภาพชีวิต หรือการป้องกัน

ประเด็น	แนวทางปฏิบัติ
ว่าด้วยค่าใช้จ่ายเพื่อช่วยเหลือประชาชนตามอำนาจหน้าที่ขององค์กรปกครองส่วนท้องถิ่น พ.ศ. ๒๕๖๖ (ข้อ ๗ วรรคสาม)	และควบคุมโรคติดต่อ หรือการช่วยเหลือเกษตรกรผู้มีรายได้น้อย หรือการช่วยเหลือประชาชนด้านอื่น ๆ ให้ขอความเห็นชอบจากปลัดกระทรวงมหาดไทยก่อนให้การช่วยเหลือ
๕. การให้ความช่วยเหลือประชาชนเพื่อเยียวยาหรือฟื้นฟูหลังเกิดสาธารณภัย (ข้อ ๘)	<p>กรณีมีความจำเป็นต้องให้ความช่วยเหลือประชาชนเพื่อเยียวยาหรือฟื้นฟูหลังเกิดสาธารณภัย ให้องค์กรปกครองส่วนท้องถิ่น เสนอคณะกรรมการช่วยเหลือประชาชนขององค์กรปกครองส่วนท้องถิ่นพิจารณาให้ความช่วยเหลือ ทั้งนี้ ไม่เกินหลักเกณฑ์การใช้จ่ายเงินอุดหนุนราชการเพื่อช่วยเหลือผู้ประสบภัยพิบัติกรณีฉุกเฉิน กรณีที่จังหวัดได้มีประกาศเขตการให้ความช่วยเหลือผู้ประสบภัยพิบัติกรณีฉุกเฉินในพื้นที่ ให้องค์กรปกครองส่วนท้องถิ่นดำเนินการ ดังนี้</p> <ol style="list-style-type: none"> ๑. เมื่อองค์กรปกครองส่วนท้องถิ่นได้ให้ความช่วยเหลือประชาชนที่ได้รับความเดือดร้อนในเรื่องใดและทั่วถึงเพียงใดแล้ว หากองค์กรปกครองส่วนท้องถิ่นประสงค์จะดำเนินการให้ความช่วยเหลือเองในเรื่องใดต่อไป ก็สามารถดำเนินการให้ความช่วยเหลือผู้ประสบภัยโดยสำรวจความเสียหายเสนอคณะกรรมการช่วยเหลือประชาชนขององค์กรปกครองส่วนท้องถิ่นพิจารณาให้ความช่วยเหลือแล้วรายงานให้อำเภอ จังหวัด หรือหน่วยงานที่เกี่ยวข้องทราบ เพื่อป้องกันความซ้ำซ้อน ๒. กรณีองค์กรปกครองส่วนท้องถิ่นพิจารณาแล้วประสงค์จะให้อำเภอ จังหวัด หรือหน่วยงานที่เกี่ยวข้อง พิจารณาใช้เงินอุดหนุนราชการเพื่อช่วยเหลือผู้ประสบภัยพิบัติกรณีฉุกเฉิน ให้องค์กรปกครองส่วนท้องถิ่นสำรวจความเสียหายแล้วรายงานอำเภอ จังหวัด หรือหน่วยงานที่เกี่ยวข้อง เพื่อให้ความช่วยเหลือต่อไป
๖. ขั้นตอนการช่วยเหลือประชาชนด้านการเยียวยาฟื้นฟูหลังเกิดสาธารณภัย ด้านการส่งเสริมและพัฒนาคุณภาพชีวิตด้านการช่วยเหลือเกษตรกรผู้มีรายได้น้อย (ข้อ ๘, ข้อ ๑๓ และ ๑๔)	<p>กรณีองค์กรปกครองส่วนท้องถิ่นมีความจำเป็นต้องช่วยเหลือประชาชนในด้านการเยียวยาฟื้นฟูหลังเกิดสาธารณภัย ด้านการส่งเสริมและพัฒนาคุณภาพชีวิต ด้านการช่วยเหลือเกษตรกรผู้มีรายได้น้อย ให้ดำเนินการ ดังนี้</p> <ol style="list-style-type: none"> ๑. การยื่นลงทะเบียนขอรับความช่วยเหลือ ให้องค์กรปกครองส่วนท้องถิ่นประกาศให้ประชาชนที่ประสงค์จะขอรับความช่วยเหลือยื่นลงทะเบียนเพื่อขอรับความช่วยเหลือต่อองค์กรปกครองส่วนท้องถิ่นหรือสถานที่กลาง ภายในระยะเวลาที่กำหนด ๒. องค์กรปกครองส่วนท้องถิ่นตรวจสอบข้อมูลเบื้องต้นของผู้ที่ยื่นลงทะเบียนขอรับความช่วยเหลือ ๓. นำรายชื่อประชาชนผู้ยื่นลงทะเบียนเพื่อขอรับความช่วยเหลือต่อองค์กรปกครองส่วนท้องถิ่นที่ผ่านการตรวจสอบข้อเท็จจริงเบื้องต้นเสนอต่อคณะกรรมการช่วยเหลือประชาชนขององค์กรปกครองส่วนท้องถิ่นพิจารณา ๔. ให้คณะกรรมการช่วยเหลือประชาชนขององค์กรปกครองส่วนท้องถิ่นพิจารณาช่วยเหลือประชาชนตามหลักเกณฑ์การช่วยเหลือแต่ละด้านตามระเบียบนี้ ทั้งนี้ ให้ตรวจสอบข้อมูลผู้ยื่นลงทะเบียนเพื่อขอรับความช่วยเหลือเพื่อไม่ให้เกิดความซ้ำซ้อนกับหน่วยงานอื่น ๆ ที่เกี่ยวข้อง ๕. ให้องค์กรปกครองส่วนท้องถิ่นปิดประกาศรายชื่อประชาชนผู้ได้รับการพิจารณาให้ความช่วยเหลือ ประกาศ ณ สำนักงานองค์กรปกครองส่วนท้องถิ่น สถานที่กลาง ที่ทำการหมู่บ้าน ชุมชน หรือเผยแพร่ในเว็บไซต์ขององค์กรปกครองส่วนท้องถิ่น รวมถึงวิธีการทางอิเล็กทรอนิกส์อื่นใดที่เห็นสมควร

ประเด็น	แนวทางปฏิบัติ
	<p>ให้ประชาชนทราบ เป็นเวลาไม่น้อยกว่าสิบห้าวัน ทั้งนี้ กรณีมีความจำเป็นเร่งด่วน ต้องช่วยเหลือประชาชนเพื่อบรรเทาความเดือดร้อนให้สามารถดำเนินการให้ความช่วยเหลือได้ โดยไม่ต้องรอให้ครบกำหนดระยะเวลาดังกล่าว</p> <p>กรณีองค์การบริหารส่วนจังหวัดให้ปิดประกาศ ณ สำนักงานฯ สถานที่กลาง หรือเผยแพร่ในเว็บไซต์ขององค์การบริหารส่วนจังหวัด</p>
<p>๗. การซ่อมแซมสิ่งสาธารณประโยชน์ที่อยู่ในความรับผิดชอบขององค์กรปกครองส่วนท้องถิ่นหลังเกิดสาธารณภัย</p>	<p>ให้องค์กรปกครองส่วนท้องถิ่นดำเนินการ ดังนี้</p> <p>๑. กรณีการซ่อมแซมสิ่งสาธารณประโยชน์ที่อยู่ในความรับผิดชอบขององค์กรปกครองส่วนท้องถิ่นที่ได้รับความเสียหายหลังเกิดสาธารณภัยให้เป็นอำนาจหน้าที่ขององค์กรปกครองส่วนท้องถิ่นตามกฎหมายจัดตั้งไม่ต้องเสนอให้คณะกรรมการช่วยเหลือประชาชนขององค์กรปกครองส่วนท้องถิ่นพิจารณา</p> <p>๒. กรณีที่จังหวัดได้มีประกาศเขตการให้ความช่วยเหลือผู้ประสบภัยพิบัติกรณีฉุกเฉินในพื้นที่เกิดภัย หากองค์กรปกครองส่วนท้องถิ่นพิจารณาแล้วไม่มีงบประมาณในการซ่อมแซม และเป็นไปตามหลักเกณฑ์การใช้จ่ายเงินอุดหนุนราชการเพื่อช่วยเหลือผู้ประสบภัยพิบัติกรณีฉุกเฉิน ประสงค์จะขอให้อำเภอหรือจังหวัด หรือหน่วยงานที่เกี่ยวข้อง พิจารณาใช้เงินอุดหนุนราชการเพื่อช่วยเหลือผู้ประสบภัยพิบัติกรณีฉุกเฉิน ให้องค์กรปกครองส่วนท้องถิ่นสำรวจความเสียหาย และต้องมีหนังสือยืนยันข้อมูลสถานะงบประมาณรายจ่ายประจำปีด้วย</p>
<p>๘. การป้องกันและควบคุมโรคติดต่อ (ข้อ ๑๕ - ๑๗)</p>	<p>ให้องค์กรปกครองส่วนท้องถิ่นดำเนินการ ดังนี้</p> <p>๑. ให้องค์กรปกครองส่วนท้องถิ่นที่เกิดโรคหรือมีเหตุสงสัยได้ว่าเกิดโรคติดต่อประสานหน่วยงานที่รับผิดชอบดำเนินการป้องกัน การควบคุม การแพร่ และการระงับการระบาดของโรค</p> <p>๒. ให้องค์กรปกครองส่วนท้องถิ่นร่วมดำเนินการหรือสนับสนุนการดำเนินการดังกล่าว ตามข้อ ๑</p> <p>๓. กรณีมีหน่วยงานที่รับผิดชอบภารกิจดังกล่าว แต่ไม่สามารถดำเนินการได้อย่างครอบคลุมหรือไม่สามารถระงับการระบาดของโรคติดต่อได้ จะส่งผลทำให้เกิดการแพร่ระบาด ที่เป็นอันตรายต่อสุขภาพและชีวิตของประชาชน ให้องค์กรปกครองส่วนท้องถิ่นสามารถดำเนินการป้องกัน และควบคุมโรคได้</p> <p>๔. การเบิกจ่ายค่าใช้จ่ายต่าง ๆ ที่เกิดขึ้นในการป้องกันและควบคุมโรคติดต่อ ให้องค์กรปกครองส่วนท้องถิ่นคำนึงถึงความจำเป็น เหมาะสม และประหยัด</p>
<p>๙. การให้ความช่วยเหลือประชาชนด้านอื่น ๆ (ข้อ ๑๘)</p>	<p>ให้องค์กรปกครองส่วนท้องถิ่นดำเนินการ ดังนี้</p> <p>๑. ต้องเป็นการช่วยเหลือประชาชนที่มีความจำเป็นเร่งด่วนต้องช่วยเหลือประชาชนในด้านอื่น ๆ เพื่อการฟื้นฟู เยียวยา สงเคราะห์ และบรรเทาผลกระทบของประชาชน นอกเหนือจากด้านสาธารณสุข หรือด้านการส่งเสริมและพัฒนาคุณภาพชีวิต หรือด้านการป้องกันและระงับโรคติดต่อ หรือด้านการช่วยเหลือเกษตรกรผู้มีรายได้น้อย เช่น</p> <ul style="list-style-type: none"> - กรณีฟ้าผ่าทำให้ประชาชนเสียชีวิต หรือทรัพย์สินเสียหาย - กรณีเสียชีวิตจากการจมน้ำ เนื่องจากช่วยเหลือการปฏิบัติงานหรือช่วยเหลือผู้อื่น - กรณีมีเหตุการณ์ใช้อาวุธทำร้ายประชาชนจนได้รับบาดเจ็บ หรือเสียชีวิต

ประเด็น	แนวทางปฏิบัติ
	<p>โดยผู้ประสบภัยไม่มีส่วนเกี่ยวข้อง</p> <ul style="list-style-type: none"> - กรณีตั้งศูนย์ช่วยเหลือ ค้นหาประชาชนที่สูญหาย - กรณีเกิดอัคคีภัยที่ไม่เข้าข่ายภัยพิบัติ <p style="text-align: center;">เป็นต้น</p> <p>๒. ผู้บริหารท้องถิ่นพิจารณาให้ความช่วยเหลือประชาชนได้ตามความจำเป็นเหมาะสม ทั้งนี้ ไม่เกินอัตราตามหลักเกณฑ์ที่หน่วยงานรัฐกำหนด เช่น นำอัตราตามหลักเกณฑ์การใช้จ่ายเงินอุดหนุนราชการเพื่อช่วยเหลือผู้ประสบภัยพิบัติกรณีฉุกเฉินของกระทรวงการคลัง เพื่อช่วยเหลือด้านดำรงชีพ เช่น</p> <ul style="list-style-type: none"> - ค่าอาหารจัดเลี้ยง วันละไม่เกิน ๓ มื้อ มื้อละไม่เกิน ๕๐ บาท ต่อคน - ค่าช่วยเหลือผู้บาดเจ็บ กรณีบาดเจ็บสาหัสที่ต้องรักษาในสถานพยาบาลติดต่อกันตั้งแต่ ๓ วันขึ้นไป ให้จ่ายเงินช่วยเหลือเบื้องต้น เป็นเงินจำนวน ๔,๐๐๐ บาท เป็นต้น - กรณีบาดเจ็บจนถึงขั้นพิการไม่สามารถประกอบอาชีพตามปกติได้ ให้ช่วยเหลือเบื้องต้นเป็นจำนวนเงิน ๑๓,๓๐๐ บาท - ค่าจัดการศพผู้เสียชีวิต รายละไม่เกิน ๒๙,๗๐๐ บาท และในกรณีผู้ประสบภัยที่เสียชีวิตเป็นหัวหน้าครอบครัวหรือเป็นผู้หารายได้เลี้ยงดูครอบครัว ให้พิจารณาช่วยเหลือเงินสงเคราะห์ครอบครัวอีกไม่เกิน ๒๙,๗๐๐ บาท - ค่าวัสดุซ่อมแซมที่อยู่อาศัยประจำ ซึ่งผู้ประสบภัยพิบัติเป็นเจ้าของ ที่ได้รับความเสียหาย เท่าที่จ่ายจริงหลังละไม่เกิน ๔๙,๕๐๐ บาท <p style="text-align: center;">เป็นต้น</p>
๑๐. การตั้งงบประมาณ (ข้อ ๒๐ - ๒๑)	<p>ให้องค์กรปกครองส่วนท้องถิ่นดำเนินการ ดังนี้</p> <p>๑. การช่วยเหลือด้านการเยียวยาฟื้นฟูหลังเกิดสาธารณภัย หรือการส่งเสริมและพัฒนาคุณภาพชีวิต หรือการช่วยเหลือเกษตรกรผู้มีรายได้น้อย ให้ตั้งไว้ในงบดำเนินงาน ค่าใช้สอย ประเภทรายจ่ายเกี่ยวกับการปฏิบัติราชการที่ไม่เข้าลักษณะรายจ่ายงบรายจ่ายอื่น ๆ แยกแผนงานตามจำแนกประเภทงบประมาณ ส่วนโครงการจะต้องบรรจุไว้ในแผนพัฒนาท้องถิ่นหรือไม่ ให้ปฏิบัติตามระเบียบกระทรวงมหาดไทยว่าด้วยการจัดทำแผนพัฒนาขององค์กรปกครองส่วนท้องถิ่น</p> <p>๒. การช่วยเหลือประชาชนกรณีฉุกเฉินที่มีเหตุสาธารณภัยเกิดขึ้น หรือกรณีการป้องกันและควบคุมโรคติดต่อ หรือการให้ความช่วยเหลือประชาชนด้านอื่น ๆ ให้องค์กรปกครองส่วนท้องถิ่นเบิกจ่ายจากงบกลาง ประเภทเงินสำรองจ่าย ในงบประมาณรายจ่ายประจำปี โดยไม่จำเป็นต้องจัดทำโครงการ</p>
๑๑. การประสานงานและการให้ความช่วยเหลือประชาชนแบบบูรณาการ (ข้อ ๒๒ - ๒๓)	<p>ให้องค์กรปกครองส่วนท้องถิ่น (องค์การบริหารส่วนจังหวัด เทศบาล และองค์การบริหารส่วนตำบล) จัดตั้งศูนย์ช่วยเหลือประชาชนขององค์กรปกครองส่วนท้องถิ่น บูรณาการประสานความร่วมมือผ่านศูนย์ปฏิบัติการร่วมในการช่วยเหลือประชาชนขององค์กรปกครองส่วนท้องถิ่น และหน่วยงานอื่น ๆ ที่เกี่ยวข้องให้ความช่วยเหลือประชาชนตามระเบียบนี้ ทั้งนี้ เพื่อมิให้เกิดความซ้ำซ้อน</p> <p>กรณีให้องค์กรปกครองส่วนท้องถิ่นได้จัดตั้งศูนย์ช่วยเหลือประชาชนขององค์กรปกครองส่วนท้องถิ่น หรือกรณีที่ได้จัดตั้งศูนย์ปฏิบัติการร่วม</p>

๗-๙-๔

ประเด็น	แนวทางปฏิบัติ
	ในการช่วยเหลือประชาชนขององค์กรปกครองส่วนท้องถิ่นไว้แล้ว ให้ศูนย์ฯ ดังกล่าวมีผลบังคับตามระเบียบนี้ต่อไป
๑๒. การรายงานผล (ข้อ ๒๔)	<p>เมื่อสิ้นสุดการดำเนินการตามโครงการช่วยเหลือประชาชน ให้องค์กรปกครองส่วนท้องถิ่นดำเนินการ ดังนี้</p> <ol style="list-style-type: none"> ๑. ประชาสัมพันธ์การสิ้นสุดโครงการและผลการดำเนินการให้ประชาชนทราบ โดยทั่วกัน เป็นเวลาไม่น้อยกว่าสิบห้าวัน โดยให้ปิดประกาศ ณ สำนักงานองค์กรปกครองส่วนท้องถิ่น สถานที่กลาง ที่ทำการหมู่บ้าน ชุมชน หรือเผยแพร่ในเว็บไซต์ขององค์กรปกครองส่วนท้องถิ่น รวมถึงวิธีการทางอิเล็กทรอนิกส์อื่นใดที่เห็นสมควร ๒. กรณีองค์กรปกครองส่วนท้องถิ่นให้การช่วยเหลือประชาชนด้านสาธารณสุข หรือด้านการส่งเสริมและพัฒนาคุณภาพชีวิต หรือการช่วยเหลือเกษตรกรผู้มีรายได้น้อย หรือการป้องกันและควบคุมโรคติดต่อ หรือการช่วยเหลือประชาชนด้านอื่น ๆ ให้ดำเนินการปิดประกาศรายงานผลตามข้อ ๑ เมื่อสิ้นสุดการดำเนินการในแต่ละครั้ง

๗-๕

แบบรายงานเหตุต่วนสาธารณภัย

ความเร่งด่วน.....

วันที่.....เดือน.....พ.ศ.

ที่ ชก 84001/

จาก นายกเทศมนตรีตำบลหนองนาคำ

ถึง นายอำเภอหนองนาคำ

1. ชนิดของภัย.....

ความรุนแรงของภัย

ลักษณะของภัย () เล็กน้อย ปานกลาง รุนแรง ลักษณะของภัย.....

2. ช่วงเวลาที่เกิดภัย เริ่มต้นเมื่อ วันที่.....เดือน.....พ.ศ. เวลา.....น.
สิ้นสุดเมื่อ วันที่.....เดือน..... พ.ศ. เวลา..... น.

3. สถานที่เกิดภัย

4. ราษฎรที่ประสบภัย

ความปลอดภัยของประชาชน

() ปลอดภัย/ไม่ได้รับผลกระทบ () ได้รับความกระทบ/ไม่ย้ายที่อยู่อาศัย () ไร้ที่อยู่บางส่วน

() ไร้ที่อยู่ทั้งหมด () อพยพบางส่วน () อพยพทั้งหมด ราษฎรได้รับความ

เดือดร้อน.....คน คร่าวเรือน

บาดเจ็บ.....คน

เสียชีวิต.....คน

สูญหาย.....คน

อพยพไปยังพื้นที่ปลอดภัย.....คน.....คร่าวเรือน

5. ความเสียหายเบื้องต้น

อาคารสิ่งก่อสร้าง/บ้านเรือน () เสียหายทั้งหมด จำนวน.....หลัง

() เสียหายบางส่วน จำนวน.....หลัง

พื้นที่และทรัพย์สินทางการเกษตร พืชไร่.....ไร่ นา.....ไร่ สวน.....ไร่ บ่อปลา.....บ่อ

อื่นๆ.....

สิ่งสาธารณประโยชน์ (เช่น ถนน ฝาย สะพาน ฯลฯ)

() ถนน.....สาย () ฝาย.....แห่ง () สะพาน.....แห่ง () อื่นๆ.....

คู่มือการปฏิบัติงานป้องกันและบรรเทาสาธารณภัย เทศบาลตำบลหนองนาคำ

การสื่อสารที่ได้รับผลกระทบ.....

ประมาณการความเสียหายเบื้องต้นบาท
อื่นๆ (ระบุ).....

6. รายละเอียดสถานการณ์.....

7. การบรรเทาภัยในเบื้องต้น.....

8. เครื่องมือ/อุปกรณ์ที่ใช้.....

9. การดำเนินงานของส่วนราชการ หน่วยอาสาสมัคร มูลนิธิในพื้นที่.....

(ลงชื่อ)ผู้รายงาน

(.....)

นายกเทศมนตรีตำบลหนองน้ำคำ

คำขอหนังสือรับรองกรณีผู้ประสบภัย หรือเจ้าของ หรือผู้ครอบครอง
ทรัพย์สินร้องขอหลักฐานเพื่อรับการสงเคราะห์ หรือบริการอื่นใด

เขียนที่.....

วันที่.....เดือน.....พ.ศ.....

ข้อ ๑ ข้าพเจ้า.....อายุ.....ปี สัญชาติ.....

อยู่บ้านเลขที่.....ตรอก/ซอย.....ถนน.....

ตำบล/แขวง.....อำเภอ/เขต.....จังหวัด.....

หมายเลขโทรศัพท์.....

ในฐานะ ผู้ประสบภัย เจ้าของทรัพย์สิน ผู้ครอบครองทรัพย์สิน

ทายาทโดยธรรมของผู้ประสบภัย/เจ้าของทรัพย์สิน/ผู้ครอบครองทรัพย์สินชื่อ.....

ผู้รับมอบอำนาจของผู้ประสบภัย/เจ้าของทรัพย์สิน/ผู้ครอบครองทรัพย์สินชื่อ.....

ได้รับผลกระทบจากเหตุการณ์(ระบุประเภทของสาธารณภัย)

เมื่อวันที่.....เดือน.....พ.ศ.....เวลา.....น. (ที่เกิดสาธารณภัย) ได้รับความ
เสียหาย ดังนี้

(๑)

(๒)

(๓)

ข้อ ๒ ข้าพเจ้าขอยื่นคำขอต่อ.....

ขอให้ออกหนังสือรับรองไว้เป็นหลักฐานเพื่อ.....

โดยได้แนบเอกสารหลักฐานประกอบการพิจารณา ปราบกฏดังนี้ (ใส่เครื่องหมาย ✓ ใน หน้าข้อความที่ต้องการ)

๑. หลักฐานแสดงสถานภาพความเป็นบุคคลธรรมดา หรือนิติบุคคล

บุคคลธรรมดา

สำเนาบัตรประชาชน หรือสำเนาทะเบียนบ้านหรือเอกสารอื่นใดที่ทางราชการออกให้

สำเนาทะเบียนพาณิชย์ (ถ้ามี)

อื่น ๆ

นิติบุคคล

สำเนาหนังสือรับรองนิติบุคคล

สำเนาหนังสือบริคณห์สนธิ (ถ้ามี)

สำเนาวัตถุประสงค์ของห้างหุ้นส่วน (ถ้ามี)

อื่น ๆ

คู่มือการปฏิบัติงานป้องกันและบรรเทาสาธารณภัย เทศบาลตำบลหนองนาคำ

- ๒. หลักฐานเอกสารแสดงสิทธิ
- ๓. หนังสือมอบอำนาจ (ถ้ามี)
- ๔. เอกสารการสอบสวนพยาน (ถ้ามี)
- ๕. อื่น ๆ

รวม..... ฉบับ

ข้าพเจ้าขอรับรองว่าข้อความดังกล่าวข้างต้นเป็นความจริงทุกประการ

(ลงชื่อ)..... ผู้ยื่นคำขอ
(.....)

คำเตือน ผู้ใดแจ้งความอันเป็นเท็จ แก่เจ้าพนักงานมีความผิดตราประมวลกฎหมายอาญา มาตรา ๑๓๗ มาตรา ๒๖๗ และมาตรา ๒๖๘

หมายเหตุ ในกรณีผู้ประสพภัย หรือเจ้าของทรัพย์สิน หรือผู้ครอบครองทรัพย์สิน ถึงแก่ความตาย หรือไม่สามารถยื่นคำขอได้ด้วยตนเอง ให้ทายาทโดยธรรม

ผู้จัดการมรดก หรือผู้รับมอบอำนาจของผู้นั้น แล้วแต่กรณีเป็นผู้ยื่นคำขอ พร้อมแสดงหลักฐานการเป็นทายาท ผู้จัดการมรดก และการมอบอำนาจดังกล่าวด้วย

สำหรับเจ้าหน้าที่

ตรวจสอบแล้วครบถ้วนถูกต้อง

(ลงชื่อ)..... ผู้ตรวจสอบ
(.....)

(ลงชื่อ)..... ผู้รับรอง
(.....)

(ลงชื่อ)..... ผู้รับรอง
(.....)



เลขที่ ข ก ๘๔๐๐๑/

เทศบาลตำบลหนองนาคำ
ตำบลบ้านโคก อ.หนองนาคำ
จังหวัดขอนแก่น ๔๐๑๕๐

หนังสือรับรองผู้ประสบภัยประเภทบุคคลธรรมดา

หนังสือฉบับนี้ให้ไว้เพื่อรับรองว่า.....เกิดวันที่.....เดือน.....

พ.ศ.เลขที่ประจำตัวประชาชน/หนังสือเดินทางเลขที่/อื่นๆ (ถ้ามี).....

ตำบล/แขวง บ้านโคก อำเภอ/เขต หนองนาคำ จังหวัด ขอนแก่น รหัสไปรษณีย์ ๔๐๑๕๐ โทรศัพท์.....

ที่อยู่ตามทะเบียนบ้านหรือที่อยู่ติดต่อได้ บ้านเลขที่.....หมู่ที่.....ถนน.....

ตำบล/แขวง บ้านโคก อำเภอ/เขต หนองนาคำ จังหวัด ขอนแก่น รหัสไปรษณีย์ ๔๐๑๕๐ เป็นผู้ประสบภัยหรือ
ได้รับผลกระทบจากเหตุการณ์(ระบุประเภทของสาธารณภัยและสถานที่ เกิดภัย) เมื่อวันที่

..... (วัน เดือน ปี เวลา ที่เกิดภัย) ความเสียหายของผู้ประสบภัย ตามบัญชีความ
เสียหายแนบท้ายหนังสือรับรองของผู้ประสบภัยประเภทบุคคลธรรมดาฉบับนี้

ผู้ประสบภัยมีสิทธิ์ที่จะได้รับการสงเคราะห์และการฟื้นฟูจากหน่วยงานของทางราชการ ด้านใดด้านหนึ่ง
หรือหลายด้านตามเงื่อนไข หลักเกณฑ์ และแนวทางที่หน่วยงานนั้นกำหนด รายละเอียดตารางแสดงสิทธิ์ที่จะได้รับ
จากทางราชการปรากฏตามแบบแนบท้ายนี้

ให้ไว้ ณ วันที่ เดือน พ.ศ.

(.....)

นายกเทศมนตรีตำบลหนองนาคำ