

คู่มือสำหรับประชาชน
เทศบาลตำบลหนองน้ำคำ อำเภอหนองน้ำคำ จังหวัดขอนแก่น

งานที่ให้บริการ	การขออนุญาต ดำเนินการเก็บ ขนสิ่งปฏิกูล
หน่วยงานที่รับผิดชอบ	กองสาธารณสุขและสิ่งแวดล้อม เทศบาลตำบลหนองน้ำคำ

ขอบเขตการให้บริการ

สถานที่/ช่องทางให้บริการ	ระยะเวลาเปิดให้บริการ
กองสาธารณสุขและสิ่งแวดล้อม	วันจันทร์ ถึง วันศุกร์ (เว้นวันหยุดราชการ) ตั้งแต่เวลา ๐๘.๓๐ - ๑๒.๐๐ น. และ เวลา ๑๓.๐๐ - ๑๖.๓๐ น.

หลักเกณฑ์ วิธีการ และเงื่อนไขในการยื่นคำขอ

พระราชบัญญัติการสาธารณสุข พ.ศ. ๒๕๓๕ เป็นพระราชบัญญัติที่คุ้มครองประชาชนด้านสุขลักษณะ และการอนามัยสิ่งแวดล้อม หรือการสุขาภิบาลสิ่งแวดล้อมซึ่งครอบคลุมทั้งกิจกรรมการกระทำทุกอย่าง และ กิจกรรมประเภทต่าง ๆ ที่มีผลกระทบต่อสิ่งแวดล้อมและสุขภาพอนามัยของประชาชน ตั้งแต่ระดับบุคคล ครัวเรือน ชุมชน ตลอดจนกิจการขนาดเล็ก ขนาดใหญ่อันได้แก่ หาบเร่ แผงลอย สถานที่จำหน่ายอาหาร สถานที่เสวยอาหาร ตลาด กิจการที่เป็นอันตรายต่อสุขภาพ รวมทั้งการควบคุมการเลี้ยงหรือปล่อยสัตว์

พระราชบัญญัตินี้มีลักษณะการกระจายอำนาจไปสู่ส่วนท้องถิ่นมากที่สุด กล่าวคือให้ ราชการส่วน ท้องถิ่น มีอำนาจในการออกข้อกำหนดท้องถิ่น ซึ่งสามารถใช้บังคับในเขตท้องถิ่นนั้นได้ และให้อำนาจแก่ เจ้าพนักงานท้องถิ่น ในการควบคุมดูแลโดยการออกคำสั่งให้แก้ไขปรับปรุง การอนุญาต หรือไม่อนุญาต การสั่งพักใช้หรือเพิกถอนใบอนุญาต รวมทั้งการเปรียบเทียบคดี เป็นต้น ทั้งนี้ ถ้าวาราชการส่วนท้องถิ่น เป็นองค์ประกอบรองส่วนท้องถิ่นที่มาจาก การเลือกตั้งของประชาชน ใกล้ชิดประชาชน ซึ่งน่าจะปฏิบัติการให้ เป็นไปตามพระราชบัญญัติที่เป็นผลประโยชน์ของประชาชนมากที่สุด

พระราชบัญญัตินี้ให้สิทธิแก่ประชาชนหรือผู้ประกอบการที่ได้รับคำสั่งจากเจ้าพนักงานท้องถิ่นและ เห็นว่าไม่เป็นธรรมหรือไม่ถูกต้อง มีสิทธิยื่นคำอุทธรณ์ต่อรัฐมนตรีว่าการกระทรวงสาธารณสุขได้และกรณีที่แจ้ง เจ้าพนักงานตามกฎหมายแล้ว ไม่ปฏิบัติตามอำนาจหน้าที่ เจ้าพนักงานนั้นก็อาจจะมีความผิดฐานละเว้นไม่ ปฏิบัติหน้าที่ตามประมวลกฎหมายอาญาได้

ดังนั้น อาศัยอำนาจตามพระราชบัญญัติการสาธารณสุข พ.ศ. ๒๕๓๕ เทศบาลตำบลหนองน้ำคำจึงได้ ออกเทศบัญญัติ เรื่อง การกำจัดสิ่งปฏิกูลและมูลฝอย พ.ศ. ๒๕๕๗ เพื่อบังคับใช้โดยมีหลักการดังนี้

มาตรา ๑๘ การเก็บ ขน หรือกำจัดสิ่งปฏิกูลหรือมูลฝอยในเขตราชการ ส่วนท้องถิ่นใดให้เป็นอำนาจ ของราชการส่วนท้องถิ่นนั้น

ในการดำเนินการตามวรรคหนึ่ง ราชการส่วนท้องถิ่นอาจร่วมกับหน่วยงาน ของรัฐ หรือราชการส่วน ท้องถิ่นอื่นดำเนินการภายใต้ข้อตกลงร่วมกันก็ได้ แต่ในกรณีจำเป็นเพื่อประโยชน์สาธารณะโดยส่วนรวม รัฐมนตรีมีอำนาจออกกฎกระทรวงโดย คำแนะนำ ของคณะกรรมการกำหนดหลักเกณฑ์ วิธีการ และเงื่อนไข ในการดำเนินการร่วมกันได้

ในกรณีที่มีเหตุอันสมควรราชการส่วนท้องถิ่นอาจมอบให้บุคคลใดดำเนินการตามวรรคหนึ่งแทนภายใต้การควบคุมดูแลของราชการส่วนท้องถิ่น หรืออาจอนุญาตให้บุคคลใดเป็นผู้ดำเนินการรับทำการเก็บ ขน หรือกำจัดสิ่งปฏิกูลหรือมูลฝอยตามมาตรา ๑๙ ก็ได้บทบัญญัติตามมาตรานี้ และมาตรา ๑๙ มิให้ใช้บังคับการจัดการของเสียอันตรายตามกฎหมายว่าด้วยโรงงาน แต่ให้ผู้ดำเนินการโรงงานที่มีของเสียอันตราย และผู้ดำเนินการรับทำการเก็บ ขน หรือกำจัดของเสียอันตรายดังกล่าว แจ้งการดำเนินการเป็นหนังสือต่อเจ้าพนักงานท้องถิ่น

มาตรา ๑๙ ห้ามมิให้ผู้ใดดำเนินการรับทำการเก็บ ขน หรือกำจัดสิ่งปฏิกูล หรือมูลฝอย โดยทำเป็นธุรกิจหรือโดยได้รับประโยชน์ตอบแทนด้วยการคิดค่าบริการ เว้นแต่จะได้รับใบอนุญาตจากเจ้าพนักงานท้องถิ่น

มาตรา ๒๐ เพื่อประโยชน์ในการรักษาความสะอาดและการจัดระเบียบในการเก็บ ขน และกำจัดสิ่งปฏิกูลหรือมูลฝอย ให้ราชการส่วนท้องถิ่นมีอำนาจออกข้อกำหนดของท้องถิ่น ดังต่อไปนี้

(๑) ห้ามการถ่าย เท ทิ้ง หรือทำให้มีขึ้นในที่หรือทางสาธารณะ ซึ่งสิ่งปฏิกูล หรือมูลฝอย นอกจากในที่ที่ราชการส่วนท้องถิ่นจัดไว้ให้

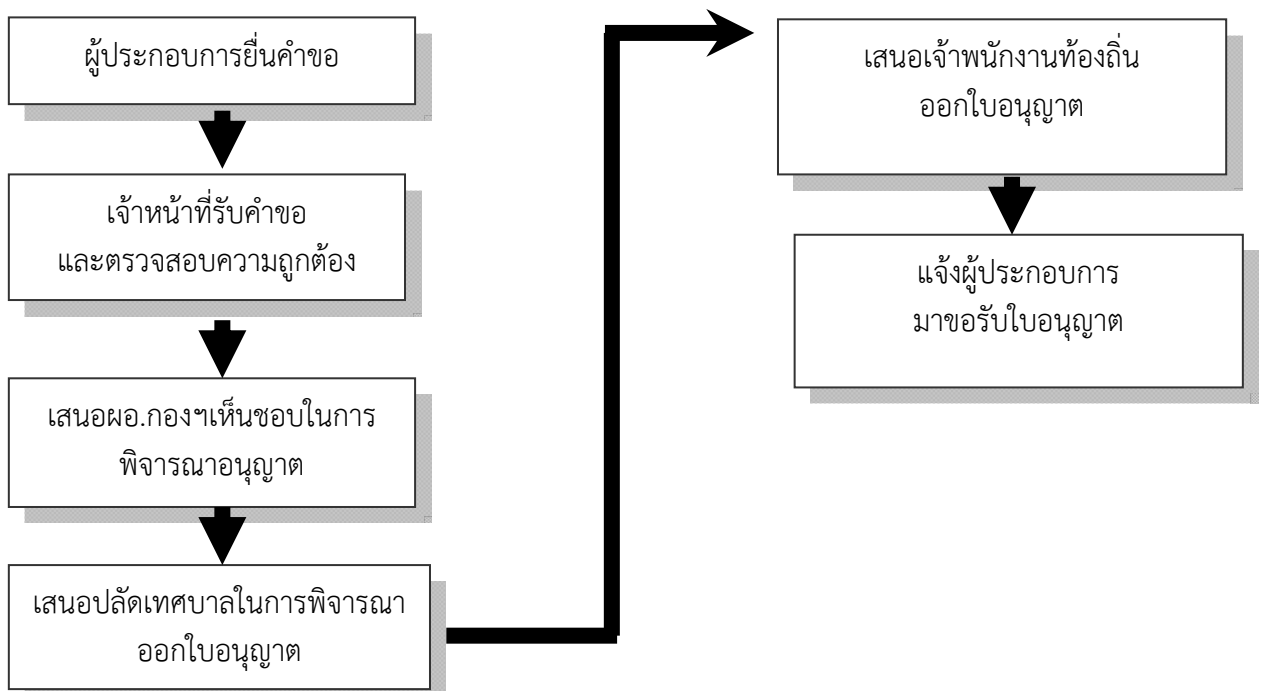
(๒) กำหนดให้มีที่รองรับสิ่งปฏิกูลหรือมูลฝอยตามที่หรือทางสาธารณะ และสถานที่เอกชน

(๓) กำหนดวิธีการเก็บ ขน และกำจัดสิ่งปฏิกูลหรือมูลฝอยหรือให้เจ้าของหรือผู้ครอบครองอาคารหรือสถานที่ใดๆ ปฏิบัติให้ถูกต้องด้วยสุขลักษณะตามสภาพหรือลักษณะการใช้อาคารหรือสถานที่นั้นๆ

(๔) กำหนดอัตราค่าธรรมเนียมการให้บริการของราชการส่วนท้องถิ่น หรือบุคคลอื่นที่ราชการส่วนท้องถิ่นมอบให้ดำเนินการแทน ในการเก็บ ขน หรือกำจัด สิ่งปฏิกูลหรือมูลฝอย ไม่เกินอัตราที่กำหนดในกฎกระทรวง ทั้งนี้ การจะกำหนดอัตรา ค่าธรรมเนียมการกำจัดสิ่งปฏิกูลหรือมูลฝอยราชการส่วนท้องถิ่นนั้นจะต้องดำเนินการ ให้ถูกต้องด้วยสุขลักษณะตามที่กำหนดกำหนดในกฎกระทรวง

(๕) กำหนดหลักเกณฑ์ วิธีการ และเงื่อนไขในการเก็บ ขน และกำจัดสิ่งปฏิกูล หรือมูลฝอย เพื่อให้ผู้รับใบอนุญาตตามมาตรา ๑๙ ปฏิบัติ ตลอดจนกำหนดอัตราค่าบริการขั้นสูงตามลักษณะการให้บริการที่ผู้รับใบอนุญาตตามมาตรา ๑๙ จะพึงเรียกเก็บได้กำหนดการอื่นใดที่จำเป็นเพื่อให้ถูกต้องด้วยสุขลักษณะ

ขั้นตอนและระยะการให้บริการ



ระยะเวลา

ใช้ระยะเวลาทั้งสิ้น ไม่เกิน ๒ วัน วันทำการ (นับเวลาในวันปฏิบัติราชการ) ยกเว้นกรณีที่ต้องดำเนินการตามขั้นตอนอื่น ๆ จะได้แจ้งให้ผู้ร้องรับทราบขั้นตอนการดำเนินการ ต่อไป

รายการเอกสารหลักฐานประกอบ

๑. สำเนาบัตรประจำตัวประชาชน/ข้าราชการ/พนักงานรัฐวิสาหกิจขอรับใบอนุญาต พร้อมรับรองสำเนา จำนวน ๑ ฉบับ
๒. สำเนาทะเบียนบ้านของผู้ขอรับใบอนุญาต พร้อมรับรองสำเนา จำนวน ๑ ฉบับ
๓. สำเนาหลักฐาน การเป็นเจ้าของรถยนต์ที่ใช้ในการประกอบ การ จำนวน ๑ ชุด

ค่าธรรมเนียม**บัญชีอัตราค่าธรรมเนียม**

ท้ายเทศบัญญัติเทศบาลตำบลหนองนาคำ เรื่อง การกำจัดสิ่งปฏิกูลและมูลฝอย พ.ศ.๒๕๕๗

ลำดับที่	รายการ	บาท
๑	อัตราค่าเก็บและขนสิ่งปฏิกูลหรือมูลฝอยตามมาตรา ๒๐ (๔)	
๑.๑	ค่าเก็บและขนอุจจาระหรือสิ่งปฏิกูลครั้งหนึ่ง ๆ	
	- ส้วม ๒ ท่อน	๘๐
	- ส้วม ๓ ท่อน	๑๐๐
	- หากมีหลายท่อนอัตราค่าเก็บให้ตกลงกับผู้ว่าจ้าง แต่ทั้งนี้ไม่เกินท่อนละ ๒๐ บาท	
	- กรณีส้วมเหนียว ไม่ได้ดูดหลายปีให้ตกลงระหว่างผู้ว่าจ้างกับผู้รับจ้าง	
๑.๒	ก. ค่าเก็บขนมูลฝอยประจำเดือน (ที่มีปริมาณมูลฝอยวันหนึ่งไม่เกิน ๕๐๐ ลิตร)	
	วันหนึ่งไม่เกิน ๒๐ ลิตร	เดือนละ ๑๐
	วันหนึ่งเกิน ๒๐ ลิตร ค่าเก็บและขนทุก ๆ ๒๐ ลิตร หรือเศษของแต่ละ ๒๐ ลิตร	เดือนละ ๒๐
	ข. ค่าเก็บและขนมูลฝอยประจำเดือนที่มีปริมาณมูลฝอยวันหนึ่งเกิน ๕๐๐ ลิตร	
	ขึ้นไป	
	วันหนึ่งไม่เกิน ๑ ลูกบาศก์เมตร	เดือนละ ๕๐๐
	วันหนึ่งเกิน ๑ ลูกบาศก์เมตรค่าเก็บและขนทุก ๆ ลูกบาศก์เมตรหรือเศษของลูกบาศก์เมตร	เดือนละ ๕๐๐
	ค. ค่าเก็บและขนมูลฝอยเป็นครั้งคราวครั้งหนึ่ง ๆ	
	ไม่เกิน ๑ ลูกบาศก์เมตร	ครั้งละ ๑๐๐
	เกิน ๑ ลูกบาศก์เมตร ค่าเก็บและขนทุก ๆ ลูกบาศก์เมตรหรือเศษของลูกบาศก์เมตร	ลูกบาศก์เมตรละ ๑๕๐
๒	อัตราค่าธรรมเนียมในการออกไปอนุญาต ดำเนินกิจการตามมาตรา ๑๙	
	ก. รับทำการเก็บ ขน สิ่งปฏิกูลหรือมูลฝอย โดยทำเป็นธุรกิจหรือโดยได้รับประโยชน์ตอบแทนด้วยการคิดค่าบริการ	ฉบับละ ๕,๐๐๐
	ข. รับทำการกำจัดสิ่งปฏิกูลหรือมูลฝอย โดยทำเป็นธุรกิจหรือโดยได้รับประโยชน์ตอบแทนด้วยการคิดค่าบริการ	ฉบับละ ๕,๐๐๐

การรับเรื่องร้องเรียน

ถ้าการให้บริการไม่เป็นไปตามข้อตกลงที่ระบุไว้ข้างต้น สามารถติดต่อเพื่อร้องเรียนได้ที่ สำนักปลัด เทศบาล
ตำบลหนองนาคำ หมายเลขโทรศัพท์ : ๐๔๓-๒๑๗๑๐๒ หรือเว็บไซต์ <http://bankok-nongnakum.go.th>

ตัวอย่างแบบฟอร์ม

๑. ขอรับใบอนุญาตประกอบกิจการรับทำการเก็บ ขนหรือกำจัดสิ่งปฏิกูลหรือมูลฝอย โดยทำเป็นธุรกิจ หรือโดย
รับประโยชน์ตอบแทนด้วยการคิดค่าบริการ

คำขอรับใบอนุญาตประกอบกิจการรับทำการเก็บ ขน
หรือกำจัดสิ่งปฏิกูลหรือมูลฝอย โดยทำเป็นธุรกิจ
หรือโดยรับประโยชน์ตอบแทนด้วยการคิดค่าบริการ

เลขที่คำขอ
วันที่
เวลา

เขียนที่.....

วันที่.....เดือน.....พ.ศ.....

ข้าพเจ้า (นาย / นาง / นางสาว)

เป็นบุคคลธรรมดา อายุ ปี สัญชาติ ศาสนา หมายเลข
ประจำตัวประชาชนเลขที่ อยู่บ้าน / สำนักงานเลขที่ หมู่ที่
ตรอก / ซอย ถนน ตำบล / แขวง อำเภอ / เขต
จังหวัด โทรศัพท์ โทรสาร

เป็นนิติบุคคลชื่อ จดทะเบียนเมื่อ.....
มีสำนักงานอยู่เลขที่ หมู่ที่ ตรอก / ซอย ถนน
ตำบล / แขวง อำเภอ / เขต จังหวัด
โทรศัพท์ โทรสาร ผู้มีอำนาจลงชื่อแทนนิติบุคคลผู้ขออนุญาต
มีดังนี้

๑.อยู่บ้านเลขที่ หมู่ที่ ตรอก / ซอย
ถนน ตำบล / แขวง อำเภอ / เขต จังหวัด
โทรศัพท์ โทรสาร

๒.อยู่บ้านเลขที่ หมู่ที่ ตรอก / ซอย
ถนน ตำบล / แขวง อำเภอ / เขต จังหวัด
โทรศัพท์ โทรสาร

ขอยื่นคำขอรับ ใบอนุญาตประกอบกิจการเก็บ ขน หรือกำจัดสิ่งปฏิกูลมูลฝอย โดยทำเป็นธุรกิจประเภท

- เก็บ ขน สิ่งปฏิกูล โดยมีตำแหน่งกำจัดที่
- เก็บ ขน และกำจัดสิ่งปฏิกูล โดยมีระบบกำจัดที่
- เก็บ ขน มูลฝอย โดยมีแหล่งกำจัดที่
- เก็บ ขน และกำจัดมูลฝอย โดยมีระบบกำจัดที่

โดยใช้ชื่อผู้ประกอบการว่า จำนวนคนงาน คน
ตั้งอยู่เลขที่ หมู่ที่ ตรอก/ซอย ถนน ตำบล อำเภอ
จังหวัด โทรศัพท์ โทรสาร โดยใช้รถบรรทุกของเหลวขนาด
กำลัง แรงม้า เลขทะเบียน

พร้อมทั้งได้แนบหลักฐานที่นำมาประกอบการพิจารณา ดังนี้

๑. สำเนาบัตรประจำตัวประชาชนและสำเนาทะเบียนบ้านของผู้ขอรับใบอนุญาต
๒. สำเนาหนังสือรับรองการจดทะเบียนนิติบุคคล พร้อมสำเนาบัตรประจำตัวประชาชนของผู้แทนนิติบุคคล (กรณีผู้ขอรับใบอนุญาตหรือผู้แจ้งเป็นนิติบุคคล)
๓. หนังสือมอบอำนาจที่ถูกต้องตามกฎหมาย พร้อมสำเนาบัตรประจำตัวประชาชนของผู้มอบอำนาจและผู้รับ มอบอำนาจ (กรณีผู้ประกอบการไม่สามารถมายื่นคำขอด้วยตนเอง)
๔. ผู้เอกสารแสดงความเป็นเจ้าของรถยนต์ที่ใช้ในการขนส่งส่วนบุคคล และเป็นผู้ถือใบอนุญาตประกอบการขนส่งจากกรมการขนส่งทางบก โดยยังไม่หมดอายุและเป็นเจ้าของผู้ครอบครองรถที่จดทะเบียนถูกต้องตามกฎหมาย

๕. แผนที่สังเขป แสดงสถานที่ตั้งสถานประกอบการ

๖. เอกสารอื่น ๆ

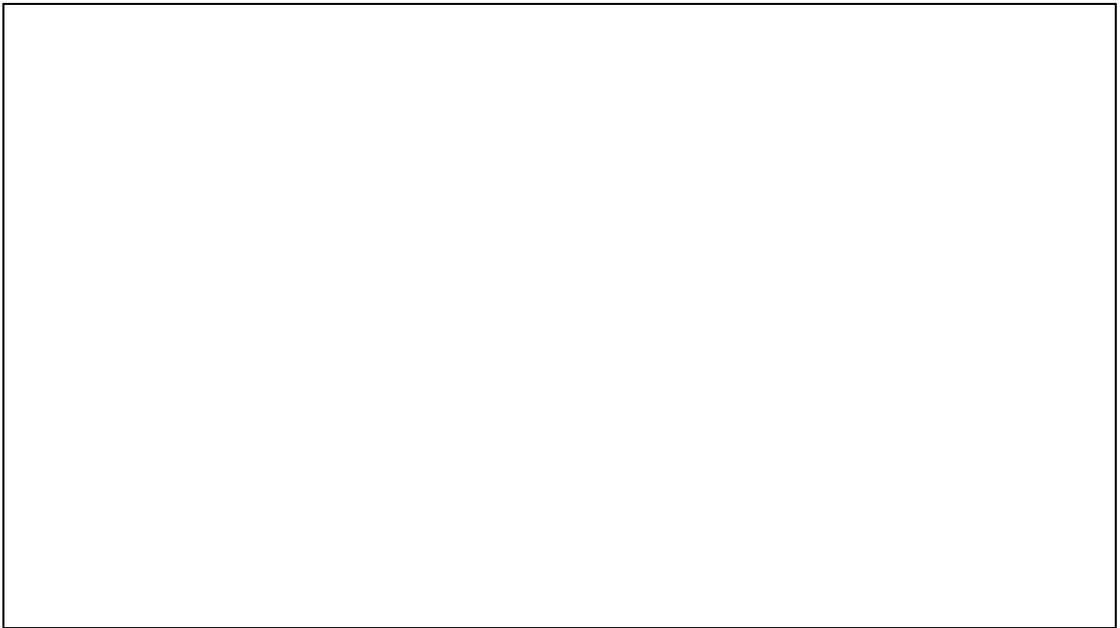
ขอรับรองว่าข้อความในแบบคำขอนี้เป็นความจริงทุกประการ

(ลงชื่อ).....

(.....)

ผู้ขอรับใบอนุญาต / ผู้แจ้ง

แผนที่สังเขป แสดงสถานที่ตั้งสถานประกอบการ



ผลการตรวจสอบ เอกสาร หลักฐาน

ถูกต้อง ครบถ้วน

ไม่ถูกต้อง ต้องแก้ไขเพิ่มเติมดังนี้

1.

2.

ลงชื่อ ผู้ตรวจสอบ

(.....)

ตำแหน่ง